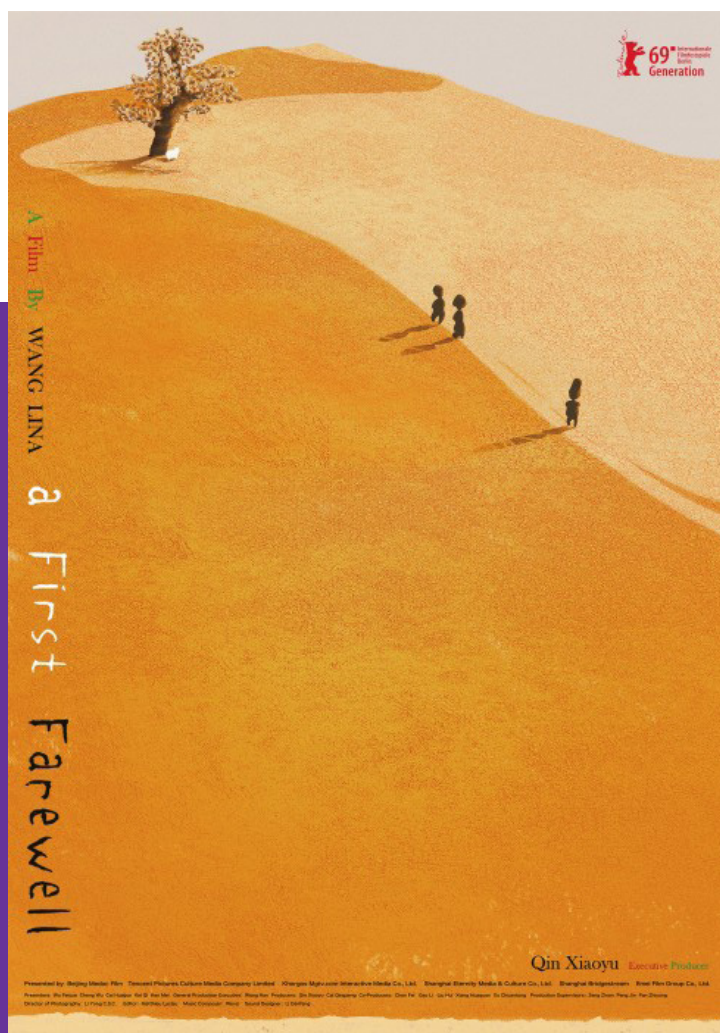


Fiche pédagogique

A First Farewell



Titre original : *Di yi ci de li bie*
Film long-métrage | Chine | 2018
Réalisation : Lina Wang

Durée : 87 min
Version originale : Ouïghour, mandarin
Sous-titres français ou lecture simultanée
Âge suggéré : dès 7 ans

Initialement prévu comme un documentaire, le premier film de Lina Wang a été tourné dans son village natal, au nord-ouest de la Chine. Il suit Isa, un jeune garçon ouïghour, dans son quotidien entre champs de coton et désert. Divers événements vont l'obliger à grandir prématurément et à quitter l'insouciance de l'enfance. Film contemplatif au jeu d'acteur poignant, il a été primé en 2019 à la Berlinale.

Table des matières

Objectifs pédagogiques	3
Disciplines et thèmes concernés	3
Résumé	4
Pourquoi <i>A First Farewell</i> est à voir avec vos élèves	5
Pour en savoir plus	6
Pistes pédagogiques	7
Avant le film	7
Après le film	8
Annexes 1-7	11

Impressum

Une collaboration FIFF – e-media



SITE ROMAND
DE L'ÉDUCATION AUX MÉDIAS



Planète Cinéma, le programme scolaire du FIFF, collabore avec la Conférence Intercantonale de l'Instruction Publique de la Suisse Romande et du Tessin (CIIP) et e-media.ch pour la réalisation de fiches pédagogiques.

Depuis plus de 20 ans, *Planète Cinéma* propose aux élèves et étudiant-es de tout âge, du degré primaire aux écoles supérieures, d'assister à des projections de films, rarement diffusés, spécialement sélectionnées pour elles et eux dans le but de leur faire découvrir la diversité de la culture cinématographique internationale.

fiff.ch/scolaires

Rédaction

Fiche réalisée par Cécile Desbois, médiatrice culturelle.

Janvier 2020.



Objectifs pédagogiques

- Découvrir des cultures et des modes de pensée différents et minoritaires dans le monde
- Utiliser des cartes pour appréhender la situation économique et géographique d'un pays
- Décrire des éléments caractéristiques d'une œuvre artistique
- Sensibiliser les élèves au rapport entre l'image et la réalité

Disciplines et thèmes concernés

Géographie

S'approprier, en situation, des outils pertinents pour découvrir et se questionner sur des problématiques de sciences humaines et sociales...

→ **Objectif SHS 13 & 23 du PER**

Arts visuels

S'imprégner de divers domaines et cultures artistiques

→ **Objectif A 24 AV du PER**

MITIC

Exercer un regard sélectif et critique

→ **Objectif FG 21 du PER**

Résumé

Isa et Kalbinur vivent dans un village de la région autonome ouïghoure du Xinjiang, à l'extrême ouest de la Chine. Le jeune garçon et son amie aiment se retrouver pour s'occuper de leur mouton, marcher dans le désert et évoquer leur avenir.

Leur enfance est semée de difficultés. Isa, en plus de s'occuper de la modeste ferme familiale, doit aussi prendre soin de sa mère, sourde et malade ; les parents de Kalbinur – cueilleurs de coton – se disputent souvent à cause de leur condition sociale et de la pauvreté. Et il y aussi l'école primaire où ils apprennent le mandarin, langue officielle sans laquelle il est difficile d'envisager un futur...

C'est dans ce contexte social et culturel – les Ouïghours sont en Chine une ethnie minoritaire – que le film s'inscrit : les parents d'Isa et de Kalbinur vont prendre des décisions qui influenceront très fortement sur l'avenir des enfants.

Bien qu'issue de l'ethnie des Han, la réalisatrice Lina Wang a grandi dans un village du Xinjiang. Son film, interprété par des comédiens non professionnels, est le fruit d'une année de présence auprès des villageois. Pensé initialement comme un documentaire, il prend la forme d'une fiction ancrée dans le monde réel : sans critiquer frontalement le gouvernement chinois, Lina Wang témoigne de la beauté d'une culture qui menace de disparaître.



Pourquoi *A First Farewell* est à voir avec vos élèves

Pour réaliser son film, Lina Wang a installé sa caméra au plus près de ses personnages. C'est ainsi qu'elle a croisé Kalbinur dansant dans la rue en robe rouge devant une maison délabrée, et rencontré Isa alors qu'il tentait de calmer un agneau, l'encourageant à manger (pour aller plus loin 1).



Ce sont ces gestes et attitudes de l'enfance que la réalisatrice retransmet avec tant de vérité. Sa caméra s'attarde sur les visages des comédiens – tous amateurs, adultes comme enfants –, capture leurs émotions pour construire son histoire. La frontière entre fiction et réalité s'estompe alors. Usant d'un style documentaire, Lina Wang dit vouloir « confronter ses idées et a priori au monde plutôt que de se laisser guider par [s]a seule imagination » (pour aller plus loin 1). Ce parti pris pourra alimenter des discussions intéressantes avec les élèves. Ainsi, si l'une des scènes les plus poignantes – Kalbinur arrivée en retard à l'école, se fait sévèrement réprimander – est mise en scène (les adultes ont joué un rôle), la petite fille en ignorait tout. D'où son état d'anxiété palpable et ses pleurs non feints devant la porte de l'école... (pour aller plus loin 2).

La réalisatrice filme avec la même sincérité les paysages du Xinjiang où elle a grandi. Elle célèbre cet espace géographique si particulier marqué par le désert, les champs de coton, les forêts, le croisement des grandes cultures turques, arabes et chinoises. C'est par ce biais qu'elle dévoile la beauté et la fragilité d'une ethnie minoritaire.

Plutôt que de dénoncer la répression à laquelle se livre le gouvernement chinois contre elle (pour aller plus loin 3) – ce qui aurait valu au film d'être censuré –, Lina Wang préfère donner à voir et entendre la langue et la culture ouïghoures. Les plans filmés à l'école suffisent à faire comprendre la menace de sa disparition. En encensant l'amour familial, l'amitié et l'enfance, elle encourage surtout toutes les minorités à rester vivantes, livrant par là un message universel.



Pour en savoir plus

1. **Interview de Lina Wang, la réalisatrice (en anglais) :**
<https://asianmoviepulse.com/2019/07/interview-with-lina-wang/>
2. **Interview de Lina Wang, la réalisatrice (en anglais) :**
<http://mag.chinesefilmmarket.com/en/article/ideal-movie-is-to-record-life/>
3. **Qui sont les Ouïghours, victimes de persécutions en Chine ?**
<https://lactu.playbacpresse.fr/article/qui-sont-les-ouighours-victimes-de-persecutions-en-chine>

Un dossier sur la situation actuelle provenant du magazine *L'Actu* (à partir de 13 ans, mais utile à l'enseignant pour la préparation de la séquence sur la Chine).

Pistes pédagogiques

Avant le film

A. ANALYSE DE L’AFFICHE

1. Montrer aux élèves l’affiche du film reproduite en **Annexe 1**.
2. Identifier les éléments qui la structurent :
 - Les couleurs : *le jaune, le doré, l’orange ; ce sont des couleurs chaudes.*
A quoi renvoient-elles ? *Le sable, le désert, la chaleur...*
 - Les personnages : *trois petits personnages – des enfants ? – montent sur une dune ; ils semblent vouloir rejoindre un animal à son sommet.*
 - Le rapport entre le paysage et les êtres vivants : *les personnages – hommes et animaux – semblent faire partie du paysage qui est omniprésent ; ils évoluent dans une nature grandiose, mais paisible et rassurante. Les personnages sont très petits par rapport à l’immensité du paysage.*
3. Définir le type d’image utilisé : photographie ou dessin ? *Il s’agit d’une illustration.*
Qu’est-ce que cela apporte à l’affiche ? *Le dessin a un caractère narratif fort ; on a envie d’entrer dans l’histoire comme on entre dans un livre pour enfants...*
4. Identifier le titre du film. A l’aide d’un dictionnaire, le traduire en français : *Un premier adieu/au revoir.*
5. Identifier le nom de la réalisatrice (*Lina Wang*) et indiquer sa nationalité (*chinoise*).

B. LA CHINE ET LES OÛIGHOURS

1. Sur une mappemonde, situer la Chine et amener quelques informations : la Chine est le pays le plus peuplé au monde (1,4 milliard d’habitants ce qui représente environ un tiers sur cinq.) Elle mesure environ 5000 km d’Est en Ouest et 5000 km du Sud au Nord.
2. Discuter de ce que savent les élèves de ce pays : quelle est sa capitale ? *Pékin ; Beijing en chinois*
Quelle est la langue officielle ? *Le mandarin, mais il existe d’autres langues et dialectes*
Comment s’écrit-elle ? *Montrer quelques exemples d’idéogrammes.*
3. L’histoire du film se déroule dans la province du Xinjiang. Sur la carte en **Annexe 2**, trouver cette province, et la situer par rapport à Pékin. Commenter : *cette province autonome se situe tout à l’ouest du pays ; elle est très éloignée de la capitale et entourée de nombreux autres pays. Elle se situe à un carrefour entre la Chine et l’Asie continentale.*
4. Selon l’âge des élèves, lire ou faire lire les informations de l’**Annexe 2** concernant la population de cette province. Résumer les points à retenir : *les Oûighours sont une ethnie chinoise minoritaire qui vit principalement dans le Xinjiang ; leur religion est l’islam ; ils parlent ouïghour (et écrivent avec l’écriture arabe) même si le mandarin est la langue officielle en Chine.*

Après le film

A. ANALYSE THEMATIQUE

a. Une vie rurale et traditionnelle

1. Décrire le quotidien d'Isa à l'aide des **Annexes 3 et 4**.
Résumer en insistant sur le niveau de vie des héros du film : ils ont un mode de vie rural, élèvent des animaux, cultivent et récoltent des céréales, cueillent le coton. Ils vivent dans de modestes maisons.
2. Amener quelques éléments sur la fête célébrée dans le film (*il s'agit de l' « Eid al-Adha » ou l' « Aïd el-Kebir »*) et évoquer son caractère religieux (*cette fête est l'une des plus importantes de la religion musulmane*). Rappeler que les habitants appartiennent à l'ethnie des Ouïghours et qu'ils sont musulmans.
3. A qui le père d'Isa demande-t-il conseil lorsqu'il songe à placer sa femme à l'hospice ? *Hommes et femmes du village participent à la discussion, donnant leur avis sur la décision que doit prendre le père d'Isa*. Montrer que cette scène insiste sur le caractère communautaire du village.

b. Ecole et langue

1. Quelle est la langue maternelle des enfants ? *Le ouïghour*.
2. Quelle langue sont-ils en train d'apprendre ? *Le mandarin, qu'ils doivent pouvoir parler, lire et écrire*.
Pourquoi Isa dit-il que le mandarin est la chose la plus importante à l'école ? *Il s'agit de la langue officielle chinoise, celle qui permet de faire des études et d'avoir un « futur »*.
Qu'est-il arrivé aux parents qui n'ont pas appris correctement le mandarin ? *Ils n'ont pas pu étudier ni choisir leur métier*.
3. De quelle façon le mandarin est-il enseigné ? *Les cours sont denses et répétitifs, empreints de culture classique – évoquer le cours sur la dynastie des Tang –, ennuyeux ; la pédagogie est autoritaire et sévère – penser aussi à la scène où la petite fille se fait réprimander parce qu'elle est arrivée en retard*.
4. Quelle est l'attitude des professeurs face à l'échec scolaire ? *Ils accusent et culpabilisent les parents ; ils humilient les familles en échec scolaire lors de conseils d'école*.
5. Pourquoi la mère de Kalbinur n'a-t-elle pas le temps d'aider sa fille ? *Pour gagner sa vie, elle a dû s'absenter trois mois ; le père ne les emmène pas tous les jours à l'école*.
Lister les sentiments que l'échec scolaire de ses enfants crée en elle ? *Honte lors du conseil d'école ; jalousie envers ceux qui réussissent ; envie que ses enfants aient un futur ; colère contre son mari*.
6. Finalement quelle décision prend la famille de Kalbinur ? *(Elle part à Kucha ; les enfants étudieront dans une école où l'on ne parle que le mandarin)*.
7. A l'aide de l'**Annexe 5**, tenter de comprendre la place qu'occupent les deux langues – l'ouïghour et le mandarin – dans la vie des enfants.
 - Quelle langue utilisent les villageois entre eux ? *L'ouïghour*.
 - A l'école, les deux langues sont-elles présentes ? *Oui, on le voit à l'entrée ou sur le tableau. L'enseignement du mandarin est obligatoire. On comprend aussi que, dans certaines écoles, les cours sont dispensés uniquement en mandarin*.
 - Expliquer succinctement la situation actuelle : depuis plusieurs décennies, le gouvernement chinois incite les Han à s'installer en masse au Xinjiang. Le but étant de maintenir la population ouïghoure sous contrôle et d'imposer la culture Han, la langue et l'école étant les moyens privilégiés pour ce que certains appellent « une colonisation intérieure ». Faire le lien

avec la scène où les enfants récitent un serment dans la cour de récréation (ils promettent « d'être obéissants et de bien se comporter », « de ne jamais oublier mon pays »).

c. Le point de vue de l'enfance

1. Citer les activités auxquelles aiment se livrer Isa et ses deux amis. *Prendre soin du mouton, se promener dans le désert, grimper dans les arbres, jouer au foot, parler de leur futur, etc.*
2. Quels sont leurs rêves ? *Isa veut étudier pour soigner sa mère et aider la famille de Kalbinur et Alinaz à résoudre ses problèmes ; il souhaite que sa mère guérisse et qu'elle rentre chez elle.* Quelles sont leurs peurs ? *Le frère d'Isa craint de ne pas pouvoir rentrer à l'université ; Kalbinur a peur que ses parents divorcent, etc.*
Montrer que face aux adultes, ils gardent un point de vue particulier, non conventionnel sur le monde. *Alinaz « se fout » des examens, Kalbinur veut emmener sa maison à Kucha...*
3. Revenir sur le titre du film.
 - Citer dans l'ordre ceux à qui Isa doit dire au revoir au cours du film. *Sa mère qui part à l'hospice ; son frère qui part en ville ; Kalbinur envoyée à Kucha ; et finalement le petit mouton.*
 - Quelles sont ses réactions face à ces moments difficiles ? *Il oscille entre le refus – il demande le retour de sa mère, cherche le petit mouton pendant des heures – et l'acceptation – il regarde courageusement son frère partir.*
 - En confrontant Isa à ces épreuves, que souhaite dire la réalisatrice ? *Sans doute que la vie est toujours faite de changements.*
Discuter : finalement, ce « premier au revoir » serait-il celui d'Isa à son enfance ?
4. Pour amorcer l'analyse technique du film, observer les plans proposés en **Annexe 6** et trouver leur point commun. *Ils sont filmés, comme la plupart des plans du film, à hauteur d'enfant ; si nécessaire, la réalisatrice utilise des contre-plongées : la caméra est positionnée à hauteur d'enfant et pointe vers le haut.*
Que révèle ce parti pris ? *La réalisatrice privilégie le point de vue des enfants sur les événements et dit son attachement à cette période de la vie ; il renforce l'empathie des spectateurs pour les jeunes personnages.*

B. ANALYSE TECHNIQUE

a. Un hymne à la nature

1. Regarder les plans proposés en **Annexe 7**.
2. Amorcer une discussion : quel rapport entre l'homme et la nature évoquent-ils ? *Symbiose avec une nature grandiose et généreuse qui enveloppe hommes, femmes et enfants.*
3. Expliquer que la réalisatrice a vécu son enfance dans cette région et qu'elle a de multiples souvenirs de jeux dans la nature. Elle rend une forme d'hommage aux paysages de son enfance.
4. Les élèves ont-ils remarqué le passage des saisons au fil du film ? *Pour aider à se souvenir : au début, les enfants sont en t-shirt ; progressivement, le temps se refroidit ; le paysage devient gelé, les enfants ne quittant plus leurs anoraks ; Isa cherche son mouton sous la neige ; dans les dernières images, le printemps fait finalement son retour.*
Montrer que la nature marque la temporalité du film : l'histoire se déroule sur un an, avec une idée de cycle.

b. Documentaire ou fiction ?

1. Proposer les activités de l'Annexe 8.
2. Expliquer que les comédiens du film ne sont pas professionnels. Ce sont des enfants et des adultes que la réalisatrice a rencontrés, avec qui elle a vécu pendant un an.
Pour illustrer sa démarche, on pourra raconter l'exemple de la scène où Kalbinur est en retard à l'école.
3. Chercher à qualifier le genre du film : puisque les comédiens sont filmés au plus près de leur vie, puisque la réalisatrice a vécu avec eux pendant un an, qu'a-t-elle réalisé ? Un documentaire ou une fiction ? *Amener l'idée que la réalisatrice s'est servie du style documentaire pour créer une fiction*)

Annexe 2 : La Chine et le Xinjiang



La Chine compte près de 1,4 milliard d'habitants, ce qui représente environ un être humain sur cinq.

La population chinoise est composée de 56 ethnies* aux cultures et aux religions différentes. Près d'un Chinois sur neuf fait partie de l'ethnie* Han. Il s'agit donc de l'ethnie majoritaire en Chine.

50% environ de la population du Xinjiang est composée de Han.

Les autres habitants sont essentiellement des Ouïghours ; ils sont environ 10 millions dans cette partie du pays.

On les retrouve aussi dans les pays voisins : Ouzbékistan, Kirghizstan, Turquie. Ils ont leur propre langue, l'ouïghour, écrivent en arabe et pratiquent l'islam.

**ethnie* : groupe humain uni par une langue, une culture et de conscience de groupe communes.

Source des informations : <https://lactu.playbacpresse.fr/article/qui-sont-les-ouighours-victimes-de-persecutions-en-chine>

Annexe 3 : Le quotidien d'Isa

Relie la phrase à la bonne image à l'aide d'une flèche.

<p>Isa va à l'école.</p>		
<p>Isa s'occupe des animaux de la ferme.</p>		 <p>Put some straw on your side.</p>
<p>Isa prend soin de sa mère.</p>		
<p>Isa joue avec ses amis.</p>		

Annexe 3 : Le quotidien d'Isa – Corrigé

Isa va à l'école.

Discuter : qu'est-ce qu'il y apprend ? *Le mandarin.*

Les enfants semblent-ils apprécier l'école ?
Ils semblent souvent s'ennuyer.



Isa soigne sa mère.

Développer : *elle a eu une méningite qui l'a rendue sourde. Elle ne peut plus parler ni s'occuper d'elle-même. Lorsque personne n'est à la maison, elle est enfermée à clef.*



Isa s'occupe des animaux de la ferme.



Isa joue avec ses amis.

Développer : *ses deux meilleurs amis sont Kalbinur et Alinaz avec qui Isa a une grande complicité.*



Annexe 4 : Une vie rurale et traditionnelle

Compléter les phrases suivantes avec les mots proposés dans la liste.

mouton – coton – maïs – bois – pièce – poêle – fête – coussins – blé – pigeons

Le père d'Isa cultive le et le

Il élève aussi dans sa ferme des animaux : des poulets, des moutons, des

La maison dans laquelle vit Isa comporte une seule A l'intérieur, il y a quelques meubles en, un lit orné de et de couvertures. Ils se chauffent avec un

Les parents de Kalbinur et Alinaz sont cueilleurs de

On voit les habitants du village célébrer une On y sacrifie un et la fête dure toute la nuit.

Annexe 4 : Une vie rurale et traditionnelle – Corrigé

Le père d'Isa cultive le blé et le maïs.

Il élève aussi dans sa ferme des animaux : des poulets, des moutons, des pigeons.

La maison dans laquelle vit Isa comporte une seule pièce. A l'intérieur, il y a quelques meubles en bois, un lit orné de coussins et de couvertures. Ils se chauffent avec un poêle.

Les parents de Kalbinur et Alinaz sont cueilleurs de coton.

On voit les habitants du village célébrer une fête. On y sacrifie un mouton et la fête dure toute la nuit.

Annexe 5 : La question de la langue

Les Ouïghours parlent l'ouïghour et écrivent avec l'alphabet arabe.

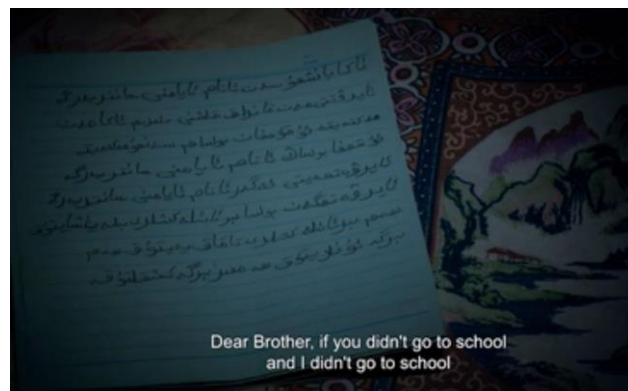
A l'école, les enfants apprennent à lire et parler le mandarin, et à l'écrire en caractères chinois.

Sur les images, indique avec une flèche les caractères chinois et les lettres arabes.

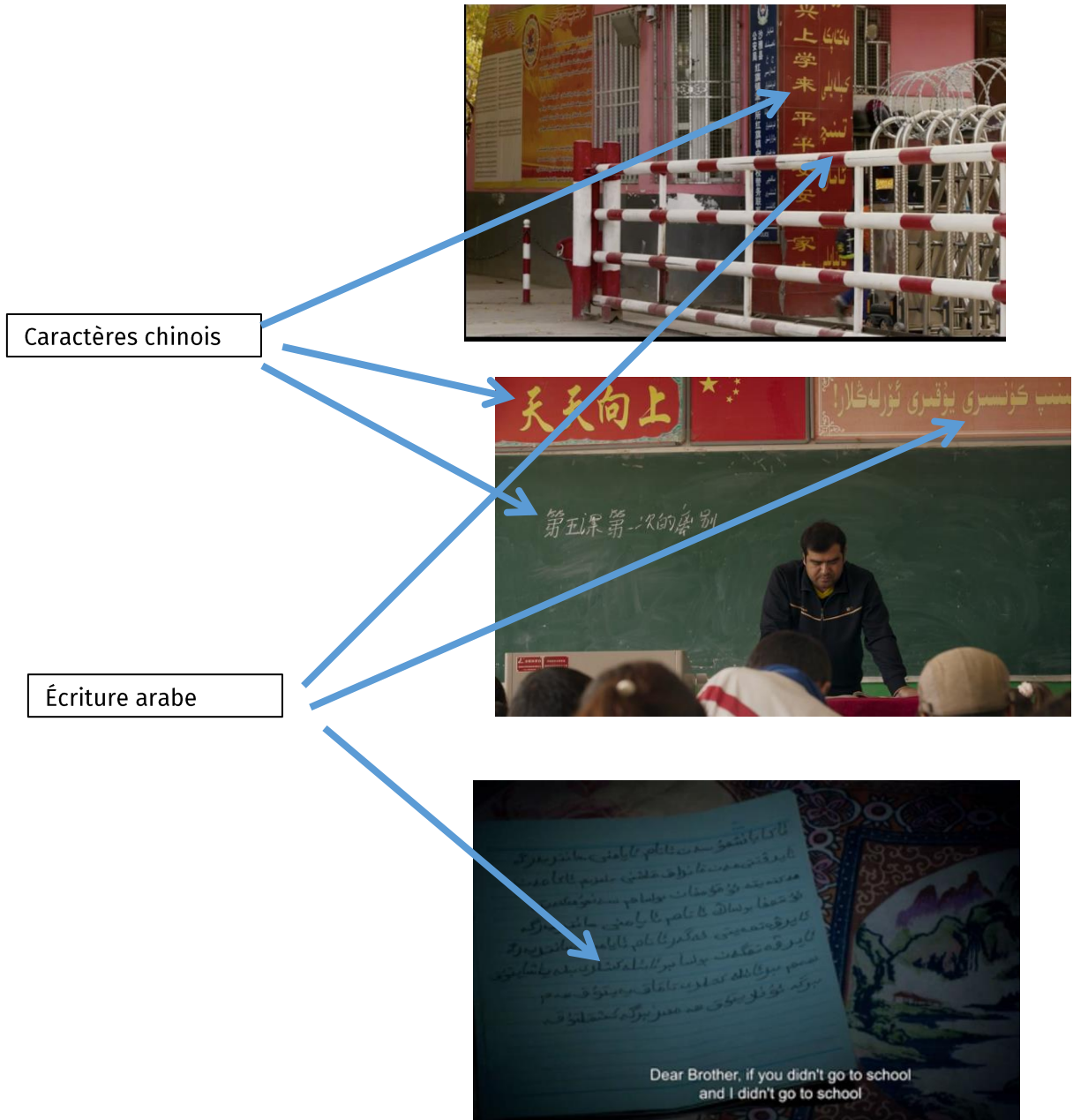
Caractères chinois



Écriture arabe



Annexe 5 : La question de la langue - Corrigé



Annexe 6 : Un film à hauteur d'enfant



Annexe 7 : Dans la nature



I've lost my only love



Play



Study hard, and you'll do really well.