

# « Superman, Batman & Co...mics ! »

## Dossier pédagogique secondaire II

### **Avant-propos**

Ce dossier pédagogique, fruit de la collaboration de la Maison d'Ailleurs à Yverdon-les-bains et du secrétariat général de la Conférence Inter-cantonale de l'Instruction Publique de la Suisse Romande et du Tessin (CIIP) a été réalisé pour répondre aux attentes des élèves du Secondaire II.

Il a été créé à l'occasion de l'exposition « Superman, Batman & Co...mics ! » prenant place du 22 mars au 21 septembre 2014 à la Maison d'Ailleurs, et conçu pour être tant un support pédagogique pour accompagner la visite de l'exposition que comme outil à utiliser en abordant la thématique des super-héros dans le cadre scolaire, il propose donc des activités à faire en classe et d'autres plus adaptées pour une visite de l'exposition.

### **Superman, Batman & Co...mics !**

L'univers des super-héros nous est aujourd'hui familier, du moins dans sa veine cinématographique: Superman, Spiderman, Batman, Iron Man, Hulk et autres Avengers se disputent, saison après saison, la première place au box-office. Or, la «culture comics», apparue au milieu des années 1930 (Superman est né en 1938), est, elle, relativement méconnue du grand public, alors même qu'elle infuse massivement l'imaginaire occidental.

En sa qualité de lieu patrimonial, la Maison d'Ailleurs a décidé de rendre hommage à ces super-héros – figures mythiques de l'humanité –, mais en préconisant un angle original et décalé, celui de l'art contemporain. En effet, on ne compte plus les artistes, les photographes ou les sculpteurs qui s'emparent de l'esthétique comics pour, au final, l'amener à parler de notre condition (post)moderne. Une exposition qui nous rappelle que les super-héros, quelque part, c'est nous.

## 1. Introduction et concepts généraux

### Etat de la connaissance des élèves sur le sujet

- Historiquement, la création de super-héros dans la culture populaire via les fanzines s'est faite en deux périodes : les personnages créés dans les années 30, voire durant la Seconde Guerre mondiale (Superman, Batman, Mandrake, Captain America, The Shadow), et ceux inventés dans les années 60, c'est-à-dire les années de la Guerre Froide (Hulk, Spider-Man, Surfer d'Argent, Thor, les X-Men, Iron Man, Kraven, Daredevil, Le Bouffon vert, Captain Marvel, Dr Strange, les Quatre Fantastiques...). Dire pour lesquels d'entre eux la période de création convient bien.

### Définition du genre

#### Au musée

- A quel genre littéraire (et filmique) le super-héros appartient-il ?

(Au genre fantastique, surtout au sous-genre de la science-fiction.)

- Définir ce qu'est la science-fiction.

(C'est un genre qui recouvre les histoires imaginées se passer dans le futur à partir de l'état actuel des connaissances scientifiques et technologiques.)

- Qu'est-ce qu'un super-héros ? A partir de quel moment le héros d'une histoire devient-il un super-héros ?

Montrer à travers quelques études de cas que la quasi totalité des super-héros sont d'abord des victimes.

(Plusieurs réponses possibles.)

- Se demander à quel héros on s'identifie le plus en en cherchant des justifications. Cette identification évolue-t-elle dans le temps ?

(Idem.)

## 2) Chronologie et origines du genre

### Origines du genre

#### Au musée

- Se demander les raisons pour lesquelles les hommes ont inventé des super-héros.

- Remettre l'apparition des bandes dessinées de super-héros dans son contexte historique, voire géopolitique, spécifique : les années 30 au Etats-Unis.

(Le 1<sup>er</sup> des super-héros, Superman, a été créé par Siegel et Schuster en 1932 mais n'a été publié que 6 ans plus tard, soit en 1938.)

<http://www3.unil.ch/wpmu/allezsavoir/superman-le-retour-du-premier-super-heros/>)

## Evolution de l'esthétique super-héroïque

### Au musée

- En feuilletant quelques albums ou en regardant les affiches, repérer quels attributs du super-héros évoluent au fil des décennies (habits, armes, représentations des chaussures et bottes, déguisement des visages...) : qu'est-ce qui a été perdu ? Qu'est-ce qui est resté ? Qu'est-ce qui est nouveau ?

(Les réponses peuvent varier.)

## 3) Littérature et bande-dessinée

### Au musée

- La BD est-elle un art ou un divertissement ? A quel(s) titre(s) ? Et, de manière plus générale, les dessins de super-héros sont-ils des œuvres artistiques ou des biens de consommation produits en vue de satisfaire une demande ?

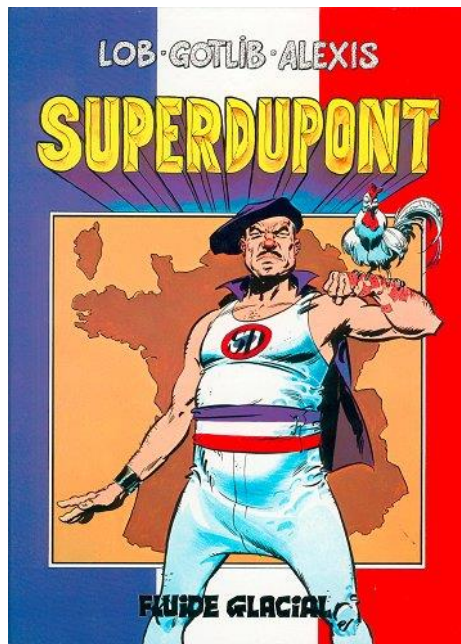
(Idem.)

- Chercher des personnages de la littérature qui pourraient être des super-héros - au sens contemporain du terme.

(Gargantua de Rabelais, Fantômas de Souvestre et Allain, Zorro de McCulley, L'homme invisible de Wells, Hercule, Jean Valjean d'Hugo, Ulysse, Achille, Dutilleul du "Passe-muraille" de Marcel Aymé...)

### En classe

Analyser la couverture d'album BD sur la page suivante et imaginer une histoire de ce super-héros en la résumant sur une page A4.



*Superdupont*  
Gotlib, Lob & Alexis  
A.U.D.I.E., Les Albums Fluide Glacial, 1977

### **Symbolique des super-héros**

#### **Au musée**

- Débattre sur la déclinaison : untel est-il un super-héros ?

(Par exemple, dans la BD : Astérix, Tintin, Benoît Brisefer, Droopy ; dans la littérature : Sherlock Holmes, James Bond, Don Quichotte, Dracula, Jésus Christ...)

- La symbolique de super-héros comme Superman, Mandrake ou Batman a-t-elle évolué depuis les années 30 et selon quelles modifications à travers les décennies ?

(Les réponses peuvent varier.)

### **Place du super-héros dans son univers (Némésis, etc)**

#### **Au musée**

- Quels super-héros notre époque devrait-elle créer pour résoudre les grands problèmes auxquels notre société est confrontée ?

(Idem.)

## 4) Cinéma et musique

### Super-héros et trans-médialité

#### A. Cinéma

##### En classe

- Visionner le film "Condorman" (1981) de Charles Jarrott (un dessinateur de BD se prend pour un super-héros et accomplit de véritables missions d'espionnage où il risque sa vie

(<http://www.youtube.com/watch?v=lo5LZmx9Vrg>) et réfléchir à la mythomanie : n'est-elle pas très commune ? Et dans quelles occasions se manifeste-t-elle ?

(Après la vision d'un film de super-héros, dans la formation de l'identité de l'adolescent qui affiche des photos d'idoles sur les murs de sa chambre...)

- Travailler sur le début du film "The Incredibles" (2004) de Brad Bird, de manière à pénétrer la sphère privée d'une famille de super-héros. Mesurer les implications d'une telle déconstruction mythique.

- Réfléchir sur le concept du film "La Ligue des gentlemen extraordinaires" (2003) de Stephen Norrington, adapté de la BD d'Allan Moore et Kevin O'Neill, qui rassemble une équipe improbable de super-héros anglais pour lutter contre le Fantôme. Elle est composée entre autres d'Allan Quatermain, Tom Sawyer, l'Homme invisible, Dorian Gray, Henry Jekyll et du capitaine Nemo. Pourquoi avoir choisi ces membres pour monter une équipe et quelle compétence chacun d'entre eux peut-il apporter dans leur lutte ?

### Rayonnement de l'esthétique super-héroïque

##### Au musée

- Recenser des films qui, tout ou parties, parodient des super-héros.

("Papy fait de la résistance" (1983) de Jean-Marie Poiré, "The Mystery Men" (1999) de Kinka Usher... ; voir aussi la liste de <http://www.filmsfantastiques.com/page-8745757.html>)

##### En classe

- Filmer avec son smartphone un exploit fictif, mis en scène, digne de super-héros et la projeter en classe pour sélectionner le court-métrage le plus crédible.

- Comparer des affiches de films de super-héros de notre époque avec celles d'il y a 40 ans pour en saisir l'évolution esthétique : quels choix ont été effectués ? Quel trait principal demeure ?

## B. Musique

### En classe

- Choisir ou composer des bandes-son pour les ajuster à des bouts de films de super-héros (voire des extraits de films de super-héros sur internet) et projeter la séquence ainsi musicalisée devant ses camarades en classe.
- Répertorier les pouvoirs que le chanteur Michel Jonasz donne à "Super Nana" (1993; [http://www.parolesmania.com/paroles\\_michel\\_jonasz\\_4555/paroles\\_super\\_nana\\_171948.html](http://www.parolesmania.com/paroles_michel_jonasz_4555/paroles_super_nana_171948.html)). Analyser les paroles et dire dans quelle mesure elle est une super-héroïne.
- Analyser la qualité musicale et littéraire de certaines chansons de génériques – traduites en français – de dessins animés de super-héros des années 70-80 (Capitaine Flam, Albator, Goldorak, Buck Rogers, Ulysse 31...) et repérer des traits communs entre elles.
- Etudier comment l'opéra rock "Jesus Christ Superstar" (1970) d'Andrew Lloyd Webber détourne la vie du Christ.

## 5) Ré-interprétations et déconstructions de l'esthétique super-héroïque

### Gilles Barbier

#### Au musée

- Traduire les titres de chacune des œuvres en français et expliquer le rapport du titre à l'œuvre : dans quelle mesure correspond-t-il ? Pourquoi la plupart des noms des œuvres que Barbier expose sont-ils en anglais ?
- Dans "The Final Battle" et "The Obese", quels rapports le super-héros décrit entretient-il avec l'acte super-héroïque ? En quoi l'obèse constitue-t-il un super-héros



?

Gilles Barbier, *The Obese*, 2012



Gilles Barbier, *The Final Battle*, 2012

## Mathias Schmied

### Au musée

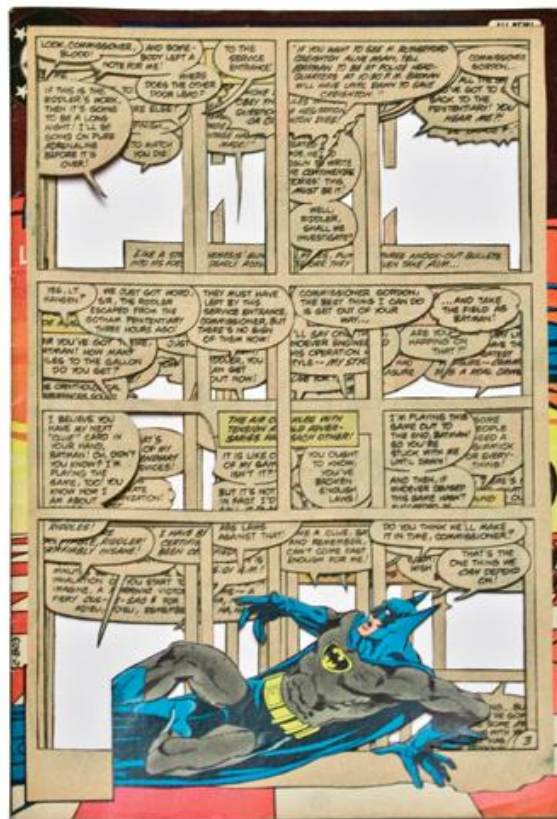
- Montrer que le super-héros a aussi le pouvoir de briser l'illusion référentielle.

(En sortant de sa case, de la page, trop étroites).

- La démarche de Schmied semble être de permettre au spectateur de co-construire la scène dont il a extrait des éléments. L'imaginaire est-il encore possible une fois extrait le super-héros ou son contexte ? Répondre en exemplifiant par une ou deux œuvres du corpus.

- Grouper les titres de ses œuvres en trois parties : les questions, les onomatopées (ou répliques de dialogues) et les autres, descriptives, afin de trouver sa cohérence.

- Ce qui intéresse Mathias Schmied n'est pas seulement le super-héros, ni son environnement, mais les cases qu'il occupe sur la page. En d'autres termes, il questionne les limites du super-héros, qui est, la plupart du temps, paradoxalement représenté comme prisonnier des cases. Dire si l'on est d'accord et justifier en donnant des exemples d'œuvres exposées pour soutenir ses positions.



Mathias Schmied, *You're stuck with me until dawn*, 2012





Mathias Schmied, *FWWITT*, 2012



Mathias Schmied, *Ok, allez-y*, 2004

## 6) Désarroi et désenchantement

### En classe

- Les anti-héros, héros de tous les jours, sont-ils aussi des super-héros ? Donner des exemples de héros inconnus mais célèbres.

(Le soldat inconnu, le héros qu'est chaque lecteur d'un "livre dont vous êtes le héros" : <http://www.gallimard-jeunesse.fr/Catalogue/GALLIMARD-JEUNESSE/Un-Livre-dont-vous-etes-le-Heros>)

- Etudier la production artistique du performer Massimo Furlan (googler les images correspondant à son nom) et expliquer le caractère tragique - parce que vain - de ses (super-)héros.

- Chercher ce que font les héros sur l'univers virtuel Second Life ([www.secondlife.com](http://www.secondlife.com)) et quels sont leurs pouvoirs.

### Adrian Tranquilli

Cet artiste a choisi de s'interroger sur les super-héros au moyen de sculptures. Quel effet l'aspect grandeur nature provoque-t-il chez le spectateur ? Pourquoi l'artiste a-t-il choisi cette échelle de grandeur pour ce sujet ?

- Réfléchir aux relations que le titre impose à chacune des sculptures de l'artiste.

("After the West" anticipe par exemple la fin du W, forme symbolique de Batman qui se détache de sa poitrine.)

- Dans "This is not a love song # 1", expliquer le parallèle que l'artiste établit entre Superman et le Christ souffrant.

(Comme Jésus, Superman porte tous les péchés du monde, mais son dilemme, comme le montre la première adaptation filmique, est qu'il ne peut pas tout sauver en même temps. A un autre niveau, l'œuvre pose la question de savoir si les super-héros, semblables aux "fausses icônes" dont parlent les Dix Commandements – dont ici Superman – n'ont pas remplacé Jésus dans la foi contemporaine.)

- S'interroger sur le point commun qu'ont les deux "This is not a love song".

(Le fait que les deux figures sortent des murs non seulement illustrent un super-pouvoir mais encore donnent l'impression que les super-héros sont présents partout, sont omniscients, qu'ils traversent les murs.)

Etudier l'œuvre "Until the End" : décrire la position de Wolverine agenouillé, mettre en rapport le tableau lacéré et Wolverine pour imaginer ce que le héros ressent après avoir commis son action. L'atmosphère religieuse de l'œuvre permet-elle de penser la culpabilité du héros placé face aux conséquences de ses actions?

(Interroger les élèves sur le tableau lacéré, qui est une référence aux toiles lacérées de l'artiste Lucio Fontana, et met donc la pièce d'Adrian Tranquilli plus encore en dialogue avec le monde de l'art et identifie Wolverine comme une possible représentation de l'artiste face à son œuvre et à ses limitations)

-



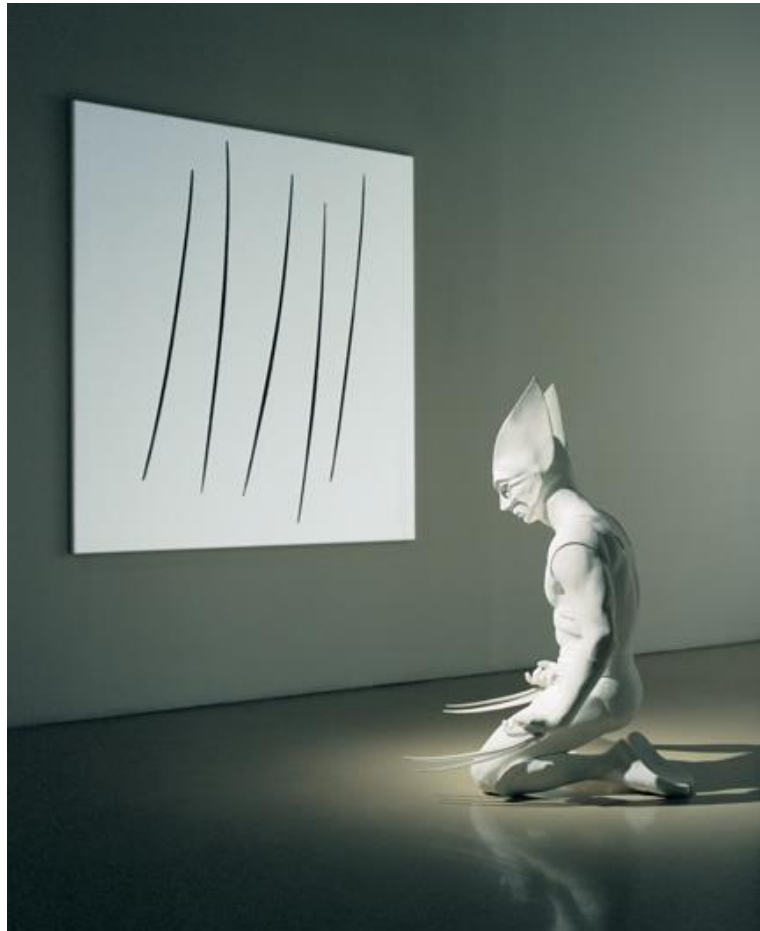
- Adrian Tranquilli, *After the West*, 2013



- Adrian Tranquilli, *This is not a Lovesong 1*, 2005



- Adrian Tranquilli, *This is not a Lovesong 2*, 2005



Adrian Tranquilli, *Until the end*, 2003

### **Audrey Piguet**

#### **Au musée**

- Allonger la liste de ces titres d'œuvres d'une dizaine d'autres chutes.

#### **En classe**

- Prendre des photographies de personnes de son entourage ou de la rue et leur attribuer un nom de super-héros. Les afficher dans la classe et examiner les réactions des camarades. Expliquer, sur une fiche annexe, pourquoi avoir choisi tel ou tel passant/parent et quel rapport ces derniers entretiennent avec les super-héros connus.

(Sur le plan de la démarche artistique, cette dernière activité peut s'avérer impossible à justifier.)

- Nouvelle désacralisation du héros, l'œuvre d'Audrey Piguet vise à détruire l'image du super-héros ou à imaginer l'après super-héros. Dans une activité d'écriture, se mettre à la place du héros pour rédiger une confession expliquant pourquoi il a failli à sa mission et pourquoi il se retire.



Audrey Piguet, *La chute du héros – Wonderwoman*, 2012



Audrey Piguet, *La chute du héros – Superman*, 2012





Audrey Piguet, *La chute du héros – ...*, 2012

**Alexandre Nicolas**

- Représenter un super-héros en fœtus revient à mettre ces super-héros dans des situations d'impuissance. Il s'agit encore d'un travail de déconstruction de l'image héroïque. L'œuvre de Nicolas réduit le super-héros à un fœtus. Cette régression humanise-t-elle davantage le super-héros ?

- La dimension maternelle du fœtus rappelle que le super-héros dépend d'abord de sa maman. Imaginer à quoi ressemblent les parents (pères et mères) de certains super-héros, voire les représenter.



*Jokerfoetus, 2011*



*Captainfoetus, 2012*

## 7) Projection

- Enumérer quelques super-pouvoirs décrits par Jules Verne dans l'ensemble de son œuvre littéraire.

### **Réflexion sur l'avenir des super-héros**

- Aujourd'hui la technique permet de prévoir l'homme augmenté de demain. Est-il pour autant un super-héros ?

(Voir en particulier les génériques en langue française de "L'Homme qui valait trois milliards" et de "Super Jaimie", qu'on pourra d'ailleurs comparer et commenter.)

## Source et références utiles

COOGAN Peter, *Superhero: The Secret Origin of a Genre*, Monkeybrain Books, 2006.

GUEDJ Philippe, *Comics : dans la peau des super-héros*, Timée-Editions, 2006

LAINÉ Jean-Marc, *Super-héros ! La puissance des masques*, Les Moutons électriques, 2011

LEVITZ Paul, *The Silver Age of DC Comics*, Taschen, 2013

NIKOLAVITCH Alex, *Mythe & super-héros*, Les Moutons électriques, 2011.

ROGEL Thierry, *Sociologie des super-héros*, Hermann, Paris, 2012.

WINCKLER Martin, *Super Héros*, EPA , 2003

ZANCO Jean-Philippe, *La Société des Super-Héros*, Ellipses, 2012

## Ouvrages liés à l'exposition

*Les super-héros*, les Collections de la Maison d'Ailleurs, ActuSF/Maison d'Ailleurs, 2014

*Super Héros EAA*, catalogue d'exposition, Ecole d'art appliqués de la Chaux-de-Fonds, 2014

*Superman, Batman & Co...mics*, catalogue d'exposition, Urban Books/Maison d'Ailleurs, 2014

**Frank Dayen** – Enseignant au Gymnase de Morges et collaborateur  
[www.e-media.ch](http://www.e-media.ch)

**Ken Gardner** – Collaborateur scientifique à la Maison d'Ailleurs

