

Fiche pédagogique

La fille sur la rive

Hélène Vignal

**Auteur :** Hélène Vignal**Editeur :** Le Rouergue**Collection :** DoAdo Noir**Année d'édition :** 2011**Public concerné :** dès 12 ans**Matériel nécessaire :** connexion Internet**Mots-clés:** dictature, adolescence, liberté, science-fiction, politique, art, propagande.**Résumé**

Date : année 87. Lieu : Satmine, ville enclavée coupée du monde, espace insituable, minutieusement organisé, protégé mais aussi menacé : le Fleuve qui borde la cité est hautement toxique ; et, au-delà, rôde l'ennemi, jalouxant les mines de Karka qui ont fait la richesse des Satminiens.

Heureusement, le bourgmestre et ses militaires veillent, la presse et la télévision préviennent et rassurent. Grâce à eux, personne ne manque de rien, les hommes travaillent à la mine, les femmes au potager, les Immatures vont à l'école... Et personne ne se pose de question.

Personne sauf Nour, une jeune fille solitaire qui observe la rive du Fleuve, peuplée de chats sauvages. Qui le prend en photographie. Qui rêve d'un ailleurs. Nour qui se pose des questions concernant le discours des autorités, répété et rabâché. En alerte, la jeune fille remarque d'étranges événements. Et quand un incident climatique confirme ses soupçons, elle sait qu'il est temps pour elle de reprendre ses droits.

Roman d'anticipation magistralement mené par Hélène Vignal, *La fille sur la rive* décortique les mécanismes du système dictatorial, rendant évident ses rouages et prônant la liberté retrouvée.

Objectifs

- Analyser et comprendre la psychologie d'un personnage et dégager le point de vue de l'auteur,

- Identifier les caractéristiques d'un régime politique dans un récit fictionnel,
- Produire un texte journalistique,
- Exploiter le langage plastique pour participer à une œuvre collective.

Pistes pédagogiques**ANALYSE THÉMATIQUE****AU CŒUR DE L'ENCLAVE**

Objectif de la séquence : identifier dans le régime politique mis en place à Satmine les caractéristiques d'une dictature.

Pour cela, proposer aux élèves de **compléter la fiche en annexe**, puis revenir sur leurs réponses, en insistant sur les points suivants :

1. Un chef omnipotent

- Définir ce que sont les pouvoirs législatif, judiciaire et exécutif.
- En quoi la réunion de tous ces pouvoirs est-elle dangereuse ?

Disciplines et thèmes concernés

Citoyenneté : identifier les formes locales d'organisation politique et sociale.

Objectif SHS 24 du PER

Français : identifier et caractériser les différents genres de textes, confronter le contenu du texte à des références diverses, dégager le sens des mots et des phrases, à partir du texte et du contexte

Objectif L1 31 du PER

Histoire : analyser et comparer des problématiques historiques et leurs modes de résolution actuels et passés, analyser les différentes conceptions des relations entre individus et groupes sociaux à différentes époques

Objectif SHS 32 du PER

Arts plastiques : représenter et exprimer une idée, un imaginaire, une émotion, une perception dans différents langages artistiques

Objectif A31 AV du PER

- Etudier, par exemple, en détail la **circulaire** promulguée pendant la crue du Fleuve (p.48-49) : cette circulaire est-elle votée ? Qui la promulgue ? De quelle façon restreint-elle la liberté de déplacement des Satminiens ? Au nom de quoi ?

- Comparer la façon d'exercer le pouvoir par le « *bourgmestre* » avec l'organisation politique en Suisse. Quel pouvoir représente, par exemple, le Conseil fédéral ?

http://fr.wikipedia.org/wiki/Politique_de_la_Suisse

- Etudier un autre exemple de régime politique basé sur la séparation des pouvoirs, la République française :

<http://www.vie-publique.fr/decouverte-institutions/institutions/approfondissements/separation-pouvoirs.html#>

[Aux élèves les plus âgés, on pourra présenter les deux théoriciens de la séparation des pouvoirs : Locke et Montesquieu :]

<http://www.droitconstitutionnel.net/separationdespouvoirs.html> .

- Conclure en mettant en parallèle la figure du « *bourgmestre* » avec des dictateurs connus de l'histoire européenne. Montrer qu'en plus de leurs pouvoirs élargis, ceux-ci avaient organisé comme le *bourgmestre* un véritable **culte de leur personnalité**.



2. Une propagande efficace

- Quelques définitions :

Larousse :

<http://www.larousse.com/en/dictionnaires/francais/propagande/64344>

Centre national des ressources textuelles et lexicales :

<http://www.cnrtl.fr/definition/propagande>

Wikipedia :

<http://fr.wikipedia.org/wiki/Propagande>

- Résumer le message du pouvoir satminien : Satmine est une communauté qui se suffit à elle-même, détentrice d'une grande ressource, jalouée par des ennemis invisibles mais bien présents.

- Pointer également l'**omniprésence de l'image positive** de l'Enclave et la

création d'un **mythe de la société parfaite**.

- Discuter de la soit-disante toxicité du Fleuve : En quoi sert-elle la cause du pouvoir ? Que **légitime**-t-elle ?

- Lister les outils qui servent la propagande : distinguer notamment les **médias** - télévision diffusant des émissions centrées sur la vie de la ville, journal officiel - « la Gerbe de Satmine », publiant uniquement des articles à la gloire de Satmine, affichage - et **les institutions**, à commencer par l'école.

- Insister sur l'**absence de contrepoids** au régime en place : absence d'une presse libre, de partis d'opposition et de groupes de pression civils.

- Conclure en insistant sur le **mensonge** proféré par le pouvoir : pourquoi ? Quel comportement le *bourgmestre* attend-il de la population ?

3. Une organisation sociale rigide

- En vous appuyant sur les réponses apportées par élèves, souligner une **répartition des tâches sexistes** et la **prédominance du groupe sur l'individu** (communautarisation des fermes, étatisation des ressources minières, etc.).

- En quoi cette organisation est-elle privatrice de libertés ?

4. Une société policée

Synthétiser les mesures prises par le pouvoir en place pour maintenir l'ordre : **présence militaire** dissuasive, **médicamentalisation** des citoyens, **élimination discrète des opposants**.

5. **Conclure** en montrant comment toutes les caractéristiques étudiées définissent un **régime dictatorial** :

<http://perspective.usherbrooke.ca/bilan/servlet/BMDictionnaire?iddictionnaire=1491>

Mettre en avant l'historique de ce système politique, utilisé dans la Rome Antique, en cas d'urgence seulement. Un magistrat prenait alors le pouvoir temporairement et légalement.

LA FIGURE DE NOUR

1. Relire le passage où Nour dresse son **autoportrait** (p.18). Comment se

présente-t-elle ? Quel regard porte-t-elle sur elle-même ?

2. Recenser les aspects par lesquelles **Nour se différencie** du reste des immatures, et plus généralement de la population :

- **liberté** de tenues et de choix vestimentaires personnels (p.11),
- capacité à **douter**, à exercer son **esprit critique**, à **refuser** ce qui ne lui convient pas.
- **intérêt marqué pour la création plastique et l'expression artistique.**

3. Que lui attire ce comportement ? Pourquoi a-t-elle renoncé à avoir des amis (p.11) ? Que lui font subir les autres ? Souffre-t-elle de cette **solitude et exclusion** ?

4. Montrer que Nour rejette le groupe pour préserver sa **liberté individuelle**. Que redoute-t-elle d'ailleurs ? Que se passera-t-il le jour de ses quinze ans ?

5. Que finira-t-elle par faire à la toute fin du roman ? Pourquoi braver l'interdit était-il obligatoire pour elle ?

ANALYSE STYLISTIQUE

1. Le genre du roman

- Discuter de la dimension spatio-temporelle dans laquelle se déroule le récit (quelle année ? quel lieu ?).
- A partir de ces caractéristiques narratives, définir le récit comme un **roman de science-fiction**. Caractériser ce genre par la **projection de ce que pourrait être le**

futur à partir des connaissances actuelles.

- Le distinguer de ses sous-genres que sont le roman **fantastique** (dimension inexplicable) et le roman **fantasy** (intervention de la magie).

- Affiner la discussion en définissant le **roman d'anticipation** comme un autre sous-genre de la science-fiction, qui entretient un rapport plus étroit avec notre réalité (évocation de modes de vie connus, d'institutions existantes, etc.)

<http://fr.wikipedia.org/wiki/Anticipation>

- En quoi ce genre sert-il particulièrement bien le propos de l'auteur ? Par exemple, en quoi, la ressemblance du monde satmien avec le notre est-il dérangeant ?

2. Un récit à deux voix.

- Mettre en évidence la construction du récit qui oppose au récit très **critique** de Nour les articles de « La gerbe de Satmine » : noter les **différences de formes** (discours officiel / discours critique) et de **registre langagier** (familier chez Nour, soutenu dans les articles).

- Observer la mise en page du roman : comment juxtapose-t-elle les informations officielles et les pensées de Nour ? Comment permet-elle au lecteur d'avoir deux récits d'un même événement (p.16-17 ; p.40-41) ?

- Lequel des deux discours est le plus développé dans le récit ? Qu'est-ce que cela laisse à penser sur l'avis de l'auteur ? En ce sens, peut-on parler d'un récit **engagé** ?

- Conclure en montrant que *La fille sur la rive* propose deux **récits subjectifs et fictionnels**.

Prolongements possibles

Education aux médias. Prolonger la réflexion sur la propagande en proposant à l'analyse un extrait de « La Gerbe de Satmine ». Par exemple : « *Une pluie de joie dans la salle d'apparat de la Mairie* » (p.32-33).

Faire émerger :

- la **célébration du bourgmestre** : « *il tient plus que tout au bonheur de ses habitants* », « *la bonne humeur et l'humilité qui le caractérisent* », etc.
- l'**absence totale d'objectivité** : suppositions (« *nul doute que* »), témoignages univoques, absence de tout avis contraire.
- La **répétition d'un même message** destiné à influencer la population (longue tirade du mineur).

Montrer que, dans cet article, transparaissent également des idéologies sexistes : « *elles [les femmes] (...) essayent de tendre des pièges* », « *mais nos hommes sont rusés* ».

Proposer ensuite aux élèves de rédiger un autre article de « La gerbe de Satmine » : quel sujet pourrait-il traiter ? Sur quel mode (utiliser les procédés identifiés plus haut) ?

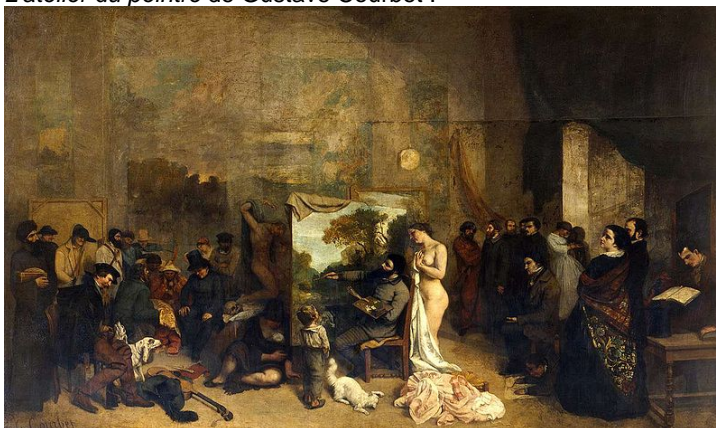
L'art et le monde. « C'est peut-être à force de le prendre en photo que j'ai compris qu'il y avait quelque chose qui clochait avec le Fleuve » (p.22).
Discuter de la pratique artistique de Nour : qu'est-ce que sa relation forte à l'art lui apporte ? En quoi, l'aide-t-elle à mieux observer et se situer par rapport au monde ?

Approfondir la réflexion par l'organisation d'un atelier photographique visant à illustrer le récit de Nour : les élèves réalisent, par petits groupes, une série de clichés d'un fleuve qui pourrait être celui du roman (tel celui de la couverture). Que « **révèle** » effectivement la photographie à celui qui la pratique ?

Et en parallèle... diffuser un extrait de *Blow up* de Michelangelo Antonioni, dont le moment où Thomas (David Hemmings) découvre que ses clichés ont « capturé » la scène d'un meurtre.

Ateliers d'artistes. Relire les pages 20 et 21, dans lesquelles Nour décrit son atelier. Proposer aux élèves de le reconstituer, sous forme photographique ou dessinée.

En profiter pour faire une recherche documentaire sur les représentations des ateliers d'artistes dans l'histoire de l'art occidental. Parmi les plus connues, *L'atelier du peintre* de Gustave Courbet :



Mais aussi, la *Factory* d'Andy Warhol, et bien d'autres qui font l'objet d'un dossier proposé par le Centre Georges Pompidou :

<http://www.centrepompidou.fr/education/ressources/ENS-atelier-artiste-contemporain/ENS-atelier-artiste-contemporain.html>

La symbolique du fleuve. Compagnon de vie de Nour, le Fleuve peut apparaître comme le second personnage du roman. Organiser une courte recherche documentaire pour mettre en évidence l'utilisation de références mythologiques liées à l'eau dans le récit : à quel événement biblique les pluies torrentielles font-elles penser ? En quoi le Fleuve rappelle-t-il le Styx qui engageait ceux qui le traversaient à un grand voyage ? Que représente Gange pour les Hindous ?

<http://www.eauidiversiteculturelle.org/eau-et-cultures/10?task=blogsection>

Ressources complémentaires

La science-fiction, un genre littéraire :

H. G. Wells, *La machine à explorer le temps*, 1895.

Aldous Huxley, *Le Meilleur des mondes*, 1931.

René Barjavel, *Ravage*, 1943.

George Orwell, *1984*, 1949.

Le Dictateur (The Great Dictator), Charlie Chaplin, 1940, 126 minutes.

Cécile Desbois, rédactrice et médiatrice culturelle spécialisée Jeunesse et pédagogie, Genève, novembre 2011.

La fille sur la rive

Hélène Vignal

FICHE ÉLÈVES

1. Le pouvoir à Satmine

- a. Qui dirige Satmine ?
- b. De quels pouvoirs le bourgmestre dispose-t-il ?
- c. Relire l'article de « La gerbe de Satmine » consacré à la fête des miroirs (p.32-33) :
Qui l'organise ?
- En l'honneur de qui (de quoi) ?
- Comment le bourgmestre arrive-t-il à la fête ?
- Comment s'appelle le siège sur lequel il s'installe ?
- Qu'ont préparé pour lui les habitantes ?
- Finalement, selon Nour, à quoi sert cette fête ?

2. Le discours des autorités

- a. Selon le discours officiel :
Pourquoi est-il interdit de s'approcher du Fleuve (p.7) ?
- Qu'est-ce qui entourerait la ville ?
- En quoi les habitants de Satmine sont-ils chanceux ?
- Pourquoi les mineurs partent-ils travailler en blindés (p.9) ?
- b. Quels médias et institutions aident à diffuser ces idées ?
- c. Lister les évènements du récit qui semblent contredire ces théories :
- d. « On nous répète tout cela si souvent, si fort, c'est si évident pour tout le monde que cela suffit à me rendre inquiète » (p.15) : finalement, que commence à penser Nour ?
- e. Analyser le discours de la mère de Nour (p.41-42 et 51-52) : selon elle, que lui assure le bourgmestre en échange de l'acceptation de certaines règles ?
- f. Choisir parmi les termes suivants ceux qui vous semblent le mieux définir la population de Satmine :
embrigadée – conditionnée – libre – responsable – passive – mobilisée – politisée – militante – opprimée

3. L'organisation de la société

- a. Compléter cette phrase : A Satmine, de à soixante-dix ans, les hommes travaillent dans les mines de et les femmes s'occupent des communautaires, des ou du ménage.
- b. Officiellement, pourquoi chaque couple n'a-t-il le droit de n'avoir qu'un enfant (p.23) ?
- c. Est-il possible de déroger à ces règles sociales ?
- d. Entourer la notion qui vous semble la plus importante à Satmine : **l'individu – le groupe**

4. Le maintien de l'ordre

- a. Qu'est-ce que la « Force spéciale de protection de Satmine » ?
- b. A quoi sert la « commission de décision » (p.39) ?
- c. Lire l'article 12 du Code satminien (p.39) :
Quels sont les thèmes autorisés dans les livres publiés à Satmine ?
- Existe-t-il des bibliothèques à Satmine ? Pourquoi ?
- d. Comment se nomme cet acte qui consiste à surveiller tout ce qui est publié et à supprimer les écrits dérangeants ?
- e. Que penser de ces hommes qui ne reviennent pas de la mine ?
- f. Selon Nour, qui est cet homme sur qui tirent les soldats (p. 38) ?
- g. Noter le nom du médicament que prend la population :
- Quelle maladie est-il censé combattre (p.36) ?