

NANNY MAGIQUE

Titre original : Nanny McPhee

Film long métrage de fiction Grande-Bretagne, 2005

Réalisation : Kirk Jones

Interprètes : Emma Thompson, Colin Firth, Angela Lansbury, Kelly McDonald, Imelda Staunton, Derek Jacobi

Version française

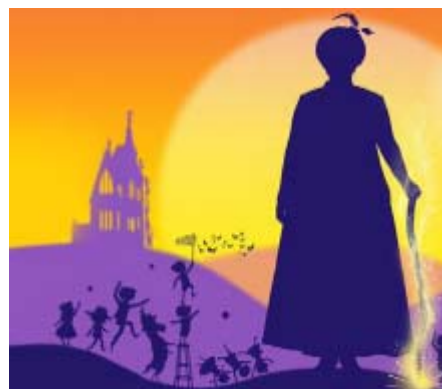
Durée : 1h.37

Sortie prévue en salles en Suisse romande : 15 février 2006

Thème :

Education aux médias : Deux films "éducatifs" : *Nanny McPhee* et *Mary Poppins*

Histoire de l'Art : décors et costumes dans *Nanny McPhee* ; l'Art du Clair-Obscur



Public concerné :

9-10 ans

10-12 ans

13-16 ans

Résumé :

Depuis la tragique disparition de son épouse, la brave Mr Brown a bien du mal avec ses sept enfants, de vrais petits garnements qui ont décidé une fois pour toutes qu'ils n'accepteraient pas qu'une nounou remplace leur mère. A leur tête, Simon, l'aîné, le plus coriace et le plus inventif. Entre son travail de croque-mort et le chantage qu'exerce sur lui l'horrible Tante Adélaïde, qui le menace de lui couper les vivres s'il ne se remarie pas dans les plus brefs délais, Mr Brown en est réduit à espérer un miracle. Et voilà que Nanny McPhee débarque dans sa vie. Tout de noir vêtue, obèse, laide et énigmatique, cette nounou aux pouvoirs mystérieux va "remettre de l'ordre", et aider chacun à changer, à grandir et à mûrir. Pour sauver la famille, pour empêcher leur père d'épouser une veuve qui a tout de la croqueuse d'hommes (riches), pour rester ensemble, chacun va devoir donner le meilleur de lui-même, et leur vie va en être transformée.

Commentaire :

Emma Thompson, comédienne et auteur du scénario, s'est inspirée des trois livres *Nurse Matilda* de Christianna Brand, qui a grandi en Inde et s'est un peu racontée : elle fut certainement une enfant...hyperactive! Ces histoires se déroulent à l'époque victorienne, quand il y avait une nourrice dans chaque famille bourgeoise. Ecrits au début des années 1960, les livres parlent d'une nounou résolument moche et qui ne sourit jamais : verrues, nez de boxeur, mauvaises dents dont l'une proémine jusqu'aux poils du menton... Tout pour déplaire! Avec calme, sans

jamais s'exciter, en vrai Maître(sse) Zen, elle viendra à bout de cette famille nombreuse insupportable. Lorsqu'elle arrive chez les Brown, les sept enfants sont en train de malmener la cuisinière et ravager sa cuisine. Le jour d'avant, ils avaient transformé le fait-tout plein de légumes en berceau pour le bébé, leur plus jeune soeur! Le châtiment qu'élabore la Dame en noir est radical : elle ne stoppe pas les méchancetés, elle les fait durer. L'utilisation que Nanny McPhee fait de la magie n'a rien de séduisant, c'est une arme de terreur, qui amènera les plus insensés à la raison : ils veulent se porter pâles pour rester au lit, et bien, ils ne pourront pas quitter leur lit! Ils veulent saccager la cuisine, et bien, ils ne pourront plus s'arrêter! C'est par ce sadisme modéré que Nanny McPhee gagnera peu à peu l'attention des enfants, et que cette attention les amènera à réfléchir à des solutions plus positives et plus rationnelles.

Les cinéphiles seront tentés de comparer Nanny McPhee à Mary Poppins. Mais elles ne se ressemblent pas : Mary Poppins a de la personnalité et du charisme, elle en use et agit pour transformer les enfants. Nanny McPhee se contente d'observer, d'accompagner, elle est présente mais ne fait rien. Ce sont les enfants qui décident et qui agissent. Ses pouvoirs magiques sont là pour éclairer la voie qui permettra aux enfants de voir plus clair en eux-mêmes, de mieux se connaître, et de prendre confiance en eux. Une sorte de phare dans la tempête qui guide les enfants vers plus de réflexion. Lorsqu'une certaine harmonie existera, elle partira. Laissant derrière elle des enfants plus mûrs, plus réfléchis, moins aveuglés par leur rage et leur rébellion.

Nanny McPhee pourrait aussi faire penser à un autre film, d'un registre plus dramatique : *The Portrait of Dorian Gray*, d'Albert Lewin tourné en 1945, d'après l'oeuvre célèbre d'Oscar Wilde. Là, le portrait peint par un artiste enlaidit et vieillit, tandis que son modèle, un être mauvais et dépravé, reste jeune et beau. Ici, la nanny, à son arrivée, est laide comme les actes des enfants, elle embellit à chacun de leurs progrès.

La mise en scène est vive et légère, l'humour jaillit un peu partout : le duo comique qui travaille au funerarium, les animaux empêtrés dans des vêtements, une cuisinière qui se prend pour la cantinière de l'armée, Mr Brown conversant avec un fauteuil vide... Les couleurs sont criardes, les tons saturés, ce qui donne un caractère presque onirique, voire psychédélique, aux décors d'une ère victorienne habituellement toute de noir et de bruns.

De très jeunes membres de la Tribune des Jeunes Cinéphiles sont allés voir le film en avant-première au Flon, le dimanche 12 février 2006 : Joséphine (7 ans) Sarah-Lou (7 ans), Marie (7 ans), Shirley (7 ans), Hugo (8 ans), Guillaume (9 ans) et Arnaud (7 ans). Pour les accompagner, les parents de Joséphine et Guillaume. A la sortie, les très jeunes cinéphiles ont accepté de répondre à quelques questions.

TJC Nanny McPhee est-il un film sérieux ?

Arnaud et Guillaume Non, c'est un film rigolo : on a bien ri en voyant les moyens inventés par les enfants pour empêcher le papa de plaire à Madame Rapide : l'araignée dans ses cheveux, la grenouille dans la théière, les vers dans les canapés. Et puis la bataille de tartes à la crème, comme dans *Tom et Jerry*, pendant le mariage, c'est très drôle.

Marie Je trouve aussi qu'il y a beaucoup de choses qui font rire : par exemple, quand l'âne danse, fait des jolis sourires et envoie des bisous. Ou la cuisinière qui croit que puisque c'est écrit sur un papier, c'est comme ça que ça va se passer!

TJC **Avez-vous remarqué la transformation progressive de Nanny McPhee ? Pourquoi change-t-elle ? Et que pensez-vous des cinq règles de Nanny McPhee?**

Joséphine Nanny est très vilaine au début, elle a des verrues, de grandes oreilles, de très vilaines dents, une est très, très longue, des gros sourcils qui se touchent au-dessus de son nez en patate. Et chaque fois que les enfants deviennent plus sages, elle devient plus jolie. Elle doit leur faire comprendre que les enfants doivent aller au lit à une certaine heure, se lever pour aller à l'école, dire "s'il-vous-plaît" et "merci", c'est naturel d'apprendre ces choses-là.

Marie Elle devient plus jolie parce que les enfants sont plus gentils avec elle ; elle n'a plus besoin de les effrayer.

TJC **Est-ce que Nanny Mc Phee est une sorcière ?**

Hugo et Guillaume Non, c'est une espèce de fantôme qui a des pouvoirs magiques. Nous avons cru d'abord qu'on pouvait lui faire faire tout ce qu'on voulait, mais c'est faux. Elle ne trouve pas les solutions pour les enfants, elle les aide à les trouver tout seuls. Ce qu'elle peut faire, c'est les obliger à faire des bêtises jusqu'à ce qu'il en aient marre. Mais elle les laisse aussi faire des bêtises, quand c'est pour une bonne cause (par exemple, chasser Madame Rapide!). En fait, ils sont intelligents et peuvent se débrouiller, et ils le savent maintenant grâce à elle.

Guillaume C'est une magicienne, elle peut se téléporter d'une pièce à une autre, on ne la voit jamais voler. Tout d'un coup, elle est là, et elle dit "j'ai toqué!". Et puis dans la cuisine, elle oblige par la magie les enfants à continuer à tout mettre sens dessus dessous, ce qui devient peu à peu très dangereux pour le bébé. Les enfants aiment leur petite soeur et ne veulent pas lui faire de mal, ils supplient pour que tout s'arrête, et Nanny Mc Phee les libère.

TJC **Que pensez-vous de la maison ? Est-ce que les couleurs (vert, rose, rouge, violet, bleu) très violentes que l'on voit dans le film vous ont frappé ? Est-ce qu'elles rendent la maison anormale, criarde et inhospitalière ?**

Joséphine et Sarah-Lou On trouve que la couleur rose des joues et de la robe de Madame Rapide, et de son agneau, est horrible, mais c'est aussi parce qu'elle n'est pas sympathique du tout. Les moutons colorés ne sont pas de bon goût ! Et les cheveux jaunes et la robe vert salade de Madame Rapide non plus! Mais la maison est jolie, pleine couleurs, elle est faite pour les enfants.

Guillaume et Hugo C'est quand même une drôle de maison, elle ressemble à une église, et quand on s'y promène, c'est un peu un labyrinthe. Il y a beaucoup de couloirs, et quelques pièces immenses pleines de recoins, comme la cuisine, ou la chambre des enfants.

Marie C'est une maison avec beaucoup de bleu et de vert et des grands vitraux. C'est une maison normale, mais c'est plutôt les habitants qui sont étranges... Tout le monde est très agité au début !

TJC **Il semble que le père soit gentil, mais il est perdu, dépassé ? Est-ce qu'il fait tout ce qu'il peut pour ses enfants ?**

Guillaume et Hugo Mais oui, il est gentil, il adore ses enfants, et il est malheureux, parce qu'il a perdu sa femme et que la tante est méchante avec lui. Le pauvre a trop de travail, trop d'enfants qui sont trop jeunes, et beaucoup de soucis. Il est à plaindre, il ne voit pas que Madame Rapide ne pense qu'à son argent et qu'elle sera une sale belle-mère pour les enfants. Il y a juste une chose, il n'écoute pas les enfants, il croit qu'il est le seul à être triste parce que la maman est morte et que lui seul peut trouver une solution. Il va devoir apprendre à écouter ses enfants, grâce à Nanny Mc Phee.

Marie Il veut absolument garder tous ses enfants dans la famille et il est donc gentil. Il les gronde parfois, mais c'est normal parce qu'ils font des bêtises. Il ne veut pas lire d'histoires à ses enfants, peut-être parce que c'est sa femme qui le faisait.

TJC **Les enfants sont-ils méchants ?**

Sarah-Lou et Joséphine Seulement avec les nannies. Ils ne veulent pas de nannies. Mais entre eux, ils sont gentils. Ils font tout ce qu'ils peuvent pour qu'on ne les sépare pas. Et quand leur papa leur explique que s'il ne se marie pas, il sera ruiné par la Tante Adélaïde et que lui et les enfants seront séparés, ils vont rechercher cette chipie de Madame Rapide, pour que la famille reste ensemble. Les enfants s'aiment, et ils sont tout gentils avec le bébé qui est très chou.

TJC **Pourquoi Mr Brown n'épouse-t-il pas Evangeline plus tôt ?**

Joséphine et Sarah-Lou Evangeline est une servante, elle ne sait pas lire, ni écrire. C'est Lily, une des filles de Mr. Brown, qui lui apprend à lire. Le papa ne peut pas épouser une ignorante. C'est bien qu'elle soit emmenée par la tante, comme ça, elle reçoit une bonne éducation, et Mr. Brown peut enfin la remarquer.

Marie Parce qu'au début il aime encore beaucoup sa femme. Il parle même à son fauteuil ! C'est quand Evangeline revient qu'il se rend compte qu'il l'aime et qu'elle sera une bonne maman pour les enfants.

Pour en savoir plus :

NURSE MATILDA, NURSE MATILDA GOES TO TOWN, NURSE MATILDA GOES TO HOSPITAL, de Christianna Brand

www.nannymcpee.com/

Suzanne Déglon Scholer, enseignante au gymnase, responsable de Promo-Film EcoleS et de la TRIBUne DES JEUNES CINEPHILES, Lausanne, février 2006