

Fiche pédagogique

## Cargo

Film projeté dans le cadre de  
« Délément-Hollywood »

Disponible en DVD



**Film long métrage, Suisse, 2009**

**Réalisation :** Ivan Engler, Ralph Etter

**Scénario :** Arnold Bucher, Ivan Engler, Patrik Steinmann

**Interprètes :** Anna Katharina Schwabroh, Martin Rapold, Michael Finger, Claude-Olivier Rudolph, Regula Grauwiler.

**Production :** Atlantis Pictures, Marcel Wolfisberg, Ivan Engler, Meret Burger, Florian Nussbaumer

**Distribution en Suisse :** Ascot Elite Entertainment

**Version originale allemande, sous-titres français**

**Durée :** 1h47

**Public concerné :**

**Age légal :** 12 ans

**Age suggéré :** 14 ans

<http://filmages.vd.ch>

## Résumé

Nous sommes au 23<sup>ème</sup> siècle, la terre est inhabitable et le seul espoir des Terriens est de rejoindre Rhéa, une planète colonisée afin d'assurer la survie des hommes. Le docteur Laura Portmann s'engage pour une mission de 8 ans à bord du vaisseau cargo Kassandra, afin

de gagner l'argent nécessaire pour rejoindre sa sœur sur Rhéa. Lors de son tour de garde, des bruits étranges se font entendre. Laura est convaincue qu'un passager clandestin se cache dans le vaisseau. Commence alors une longue traque qui va s'avérer plus dangereuse que prévue.

## Commentaires

Il semble à priori difficile d'associer Suisse et science-fiction. Pourtant le pays n'est pas resté complètement indifférent au genre, ainsi que le démontrent Ivan Engler, Ralph Etter avec *Cargo*.



Le film nous entraîne aux confins de l'univers, à bord de vaisseaux aussi lugubres que leurs passagers. La vision du futur que

nous propose le film est sombre et sans appel. Victimes de leur consommation effrénée et irréfléchie, les hommes ont fini par anéantir leur Terre nourricière. Seules les publicités vantant les beautés de la planète Rhéa alimentent leurs rêves et leurs espoirs. Mais le bonheur à un prix et seuls les plus chanceux pourront atteindre la terre promise.

*Cargo* raconte ainsi située histoire dans temps fort éloigné de nous mais qui pourtant nous semble proche. Les préoccupations des personnages font écho aux nôtres et nous dressent un tragique tableau de ce que pourrait être notre vie, si nous n'y prenons pas garde. Les thématiques sont donc riches pour une exploitation scolaire :  
écologie,

## Disciplines et thèmes concernés

### Education aux citoyennetés:

la recherche du bonheur à tout prix, la technologie créatrice d'une illusion de bonheur, les limites éthiques des avancées technologiques, les conséquences de nos actes, l'écologie, la protection de la nature, la consommation irréfléchie, la menace terroriste.

**Education aux médias :** la science-fiction, la mise en scène, la compréhension d'un personnage, la bande sonore, la création d'une ambiance angoissante, l'écriture d'un scénario, les intentions des réalisateurs, transmettre les tensions d'un huis clos.

**Français :** l'écriture d'un scénario de film, la critique de film, l'écriture imposée, l'écriture créative, le débat, la dissertation.

consommation, recherche du bonheur à tout prix... *Cargo* est définitivement ancré dans notre présent. Il permet de nous interroger sur nos actes et leurs possibles conséquences. En outre, il pose la question de la manipulation des masses et de nos capacités de réaction. Sommes-nous capables de réagir lorsque cela est nécessaire ou sommes-nous enclins à choisir une facile passivité ?

Mais *Cargo* reste avant tout un film à suspense qui utilise toutes les ficelles du genre pour faire retenir son souffle aux spectateurs. Une atmosphère angoissante est maintenue grâce à une bande sonore minimaliste : des sonorités métalliques indéfinies renforcent la sensation d'enfermement et les respirations de plus en plus haletantes de Laura contribuent à transmettre sa tension aux spectateurs. Les seules mélodies agréables interviennent lors des (rares) scènes romantiques du film.

Outre un accent très important donné à la bande son, la photographie contribue fortement à renforcer la tension de ce huis clos spatial. La palette de couleurs utilisée pour les décors varie en effet très peu. Les personnages évoluent dans un espace sombre et sans véritable nuance.



*Cargo* semble ainsi avoir l'ambition de rivaliser avec les grands films de science-fiction. Mais malgré une mise en scène et un aspect visuel globalement très soignés (seuls les plans dans l'espace paraissent quelque peu bâclés), le film laisse une étrange impression de déjà-vu... Théorie du complot dans *Matrix*, angoisse d'un passager clandestin dans *Alien*, fin de l'humanité pour *Sunshine*, *Cargo* s'inscrit dans la continuité de grands films du genre mais n'innove pas. En outre, les thématiques proposées sont insuffisamment développées pour prétendre pousser véritablement le spectateur à la réflexion. On peut encore déplorer un rythme qui s'accélère drastiquement au  $\frac{3}{4}$  du film et amène à une conclusion quelque peu précipitée.

Pourtant ces remarques n'éclipsent en rien les qualités du film. *Cargo* demeure un exemple intéressant d'exploration d'un genre cinématographique peu pratiqué dans notre production nationale.

---

## Objectifs

- Repérer les thématiques actuelles d'un film de science-fiction et en débattre
  - Analyser et décrire minutieusement la mise en scène d'un film
  - Ecrire un scénario de film avec ou sans contrainte rédactionnelle
  - Réfléchir aux intentions des réalisateurs
  - Rédiger une critique de film
-

## Pistes pédagogiques

### 1. Un genre

Définir la science-fiction et insérer *Cargo* dans ce genre.

Discuter de la citation suivante et l'utiliser pour analyser *Cargo* :

*La science-fiction n'est pas autre chose que des rêves mis par écrit. La science-fiction est constituée des espoirs, des rêves et des craintes (car certains rêves sont des cauchemars) d'une société fondée sur la technologie.* John W. Campbell.

### 2. La science-fiction et le réel

Dire en quoi *Cargo* est un film de science-fiction fondamentalement **ancré dans le présent** en énumérant les **thématiques** actuelles qu'il reprend :

- Protection de l'environnement
- Consommation
- Manipulation des masses
- Terrorisme
- Recherche du bonheur à tout prix.
- Limites éthiques des avancées technologiques.
- ...



Reprendre les problématiques énumérées et les analyser par rapport à notre société :

- La fin de la vie sur la planète terre, est-ce probable ? Inimaginable ?
- Une manipulation des masses de telle envergure, est-ce possible ?

- Notre mode de consommation, est-il complètement irréfléchi ?

Débattre ou dissenter autour de ces questions.

### 3. Le huis clos

**Analyser comment la sensation d'enfermement est créée dans le film.** Prendre en compte pour cela à la fois le décor, l'espace et les couleurs dominantes.

Pour une analyse plus précise, décortiquer la scène dans laquelle Laura entend des bruits suspects lors de son tour de garde (de 18min13 à 20min30). Décrire l'ensemble de cette scène à l'écrit, de manière précise comme si vous deviez rédiger un scénario à partir duquel des acteurs devraient s'appuyer pour jouer cette scène. Lire ou jouer les différents travaux en classe.



### 4. L'ambiance sonore

Etre attentif à l'ambiance sonore du film. Quels sont les sons dominants dans le film ? Quels sentiments provoquent-ils chez le spectateur ?

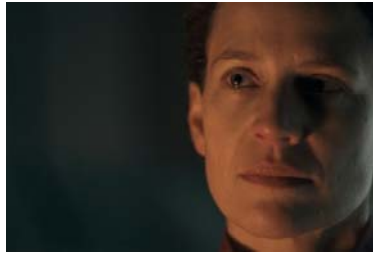
Réfléchir aux changements sonores. Dans quelles scènes les bruits métalliques laissent-ils la place à de la musique ? Pourquoi ces changements ?

### 5. Les personnages et leurs motivations

Décrire le personnage du colonel Anna Lindbergh et analyser ses

motivations. Pourquoi défend-elle l'utopie de la planète Rhéa ?

Tenter d'interpréter le choix fait par Vespucci et Prokoff à la fin du film. Pourquoi décident-ils de rejoindre Rhéa tout en sachant qu'il s'agit d'une utopie ? Comment expliquer leur motivation ?



## 6. Le retournement

Définir le moment exact où Laura prend conscience que quelque chose ne va pas (message trop rapide de sa sœur). Réfléchir ensuite aux éléments qui auraient pu la mettre sur cette voie (attitude et réactions des personnages).

## 7. La fin et après...

Laura a transmis son message depuis la planète Rhéa. Et après... ? **Envisager une suite au scénario du film.** Comment la population des navettes va-t-elle réagir au message de Laura ? Va-t-on la croire ? Si oui, comment les gens vont-ils agir ?

## 8. Divertissement ou critique sociale ?

Faire des hypothèses sur les intentions des réalisateurs du film. *Cargo* a-t-il une visée critique sur notre société et notre comportement ou faut-il le voir comme un simple divertissement ? Justifier son opinion en donnant des exemples tirés du film.

## 9. Exercice d'écriture

Reprendre le scénario du film depuis le moment où Laura entend des bruits lors de son tour de garde. Imaginer une autre suite possible dans laquelle :

- personne n'est à bord...
- il ne s'agit pas du terroriste...
- la planète Rhéa n'est pas une simulation...
- etc...

## 10. Rédiger une critique de film

Faire un brainstorming autour de l'écriture d'une critique de film :

- a) A quoi doit-on être attentif pendant la projection du film ?
- b) Quels sont les éléments importants à prendre en compte pour rédiger une critique ?
- c) Quels pièges sont à éviter lorsque l'on écrit une critique ?
- d) comment structurer son récit ?

Rédiger une critique de *Cargo* à partir des éléments discutés en classe. Lire en complément les [conseils de rédaction proposés par e-media.](#)

---

## Pour en savoir plus

- [Site officiel du film.](#)
- [Interview](#) vidéo avec transcription (en allemand) de l'acteur Martin Rapold (Samuel Decker dans le film).

- Article du journal Le Temps : [Les angles vifs du cinéma suisse.](#)

---

## Bibliographie

- Histoire de la [science-fiction sur wikipédia](#)
- Colson Raphaël, Ruard André-François, *Science-fiction, une littérature du réel*, éd. Klincksieck, Paris, 2006.

---

[Sylvie Jean](#), enseignante, juillet 2010.

