

40
F

FESTIVAL
INTERNATIONAL
DU FILM
DE FRIBOURG

20 – 29.03.2026

Planète Cinéma | Fiche pédagogique



MOLLY

MOLLY

Molly grandit au milieu des plantes de son père botaniste. Lorsque celui-ci disparaît soudainement, le monde des humains devient trop violent pour être apprivoisé. Elle trouve alors refuge auprès d'Aru, un robot programmé par le scientifique. Ensemble, les deux complices voyagent avec courage, dans une odyssée riche à la recherche de (re)pères.

Âge

Suggéré dès 8 ans (5H-6H)

Thèmes

Amitié; deuil; écologie; famille; science; technologie

Réalisation

Chang Jung-chi

Année

2025

Pays

Chine

Genre

Fiction

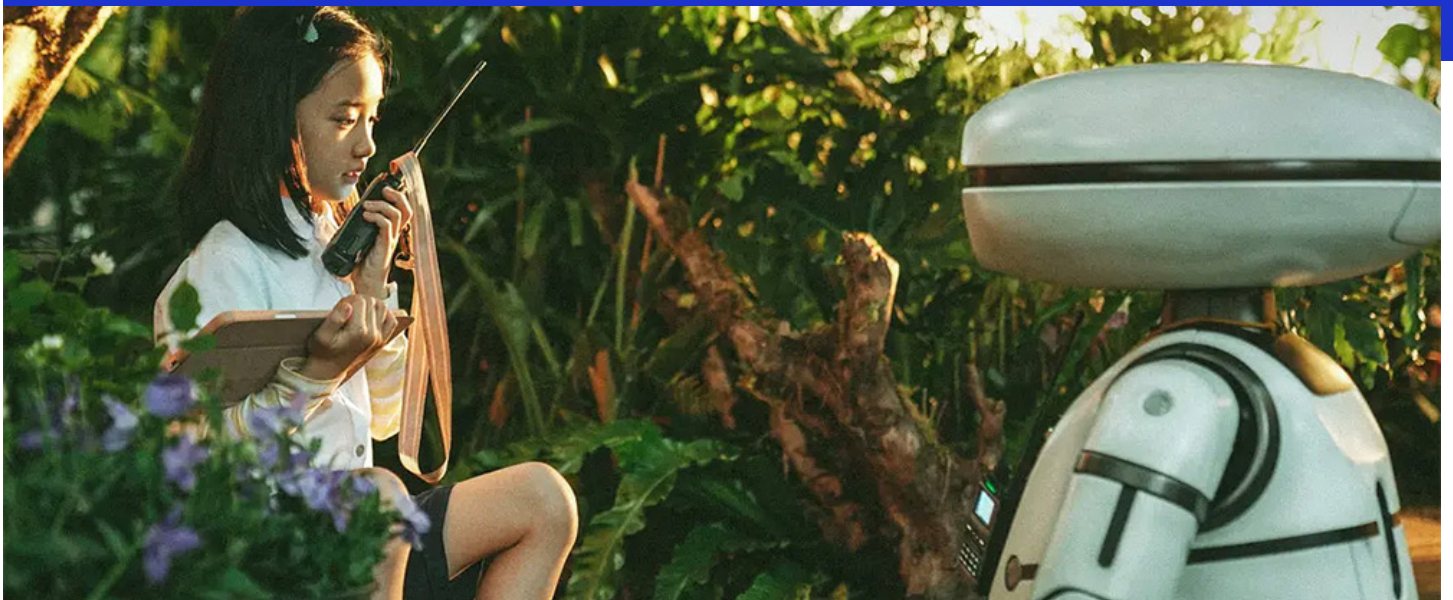
Version originale

Chinois

Sous-titres français ou allemands avec lecture simultanée dans la langue choisie

Durée

104 minutes



Impressum

Une collaboration FIFF – e-media



Planète Cinéma, le programme scolaire du FIFF, collabore avec la Conférence Intercantonale de l'Instruction Publique et de la Culture de la Suisse Romande et du Tessin (CIIP) et e-media.ch pour la réalisation de fiches pédagogiques.

Depuis plus de 40 ans, *Planète Cinéma*, propose aux élèves et étudiant-es de tout âge, du degré primaire aux écoles supérieures, d'assister à des projections de films spécialement sélectionnés pour elles et eux, rarement diffusés, dans le but de leur faire découvrir la diversité de la culture cinématographique internationale.

fiff.ch/scolaires

Rédaction

Fiche réalisée par **Michael Wagnières**, doctorant en histoire et esthétique du cinéma (UNIL).

Janvier 2026.



Objectifs pédagogiques

- Analyser la grammaire d'images fixes et en mouvement
- Se sensibiliser aux particularités narratives de cinémas extra-occidentaux
- Découvrir, par la pratique, les limites d'une intelligence artificielle générative comme ChatGPT
- Débattre des avantages, des limites et des risques des robots et des IA génératives
- Discuter de manière bienveillante et ouverte de la thématique du deuil, via l'analyse et la comparaison de deux productions fictionnelles

Disciplines et thèmes concernés

Éducation numérique

Développer son esprit critique face aux médias en découvrant la grammaire de l'image par l'analyse de formes iconiques diverses

→ **Objectif EN 21 du PER**

Utiliser des outils numériques pour réaliser des projets en recherchant des informations ; en découvrant des logiciels et leurs fonctionnalités de base

→ **Objectif EN 23 du PER**

Citoyenneté

Identifier les formes locales d'organisation politique et sociale en s'initiant au débat démocratique par l'expression et la confrontation d'opinions diverses et argumentées

→ **Objectif SHS 24 du PER**

Interdépendances (sociales, économiques et environnementales)

Analyser des formes d'interdépendance entre le milieu et l'activité humaine en constatant quelques incidences du développement et de la technologie sur le milieu

→ **Objectif FG 26-27 du PER**

Vivre ensemble et exercice de la démocratie

Reconnaître l'altérité et développer le respect mutuel dans la communauté scolaire en identifiant des diversités et des analogies culturelles ; en participant au débat, en acceptant les divergences d'opinion, en prenant position

→ **Objectif FG 25 du PER**

Développer la connaissance de soi et apprendre au contact des autres en identifiant et en analysant les réactions et les représentations portant sur les différences entre les individus

→ **Objectif FG 28 du PER**

Résumé

Dans la périphérie d'une ville chinoise ultra-technologisée, Molly vit avec ses deux parents. Son père, biologiste, lui a transmis sa passion pour la flore. Rencontrant d'importantes difficultés à créer du lien social avec ses camarades de classe, elle passe la majorité de son temps libre à suivre son familial dans sa serre et à apprendre tout ce qu'il est possible au sujet des plantes.

Un jour, le père de Molly se rend sur les Îles Salomon en Océanie, afin de trouver et de préserver des espèces végétales en voie d'extinction. Un typhon ravage son camp et il est porté disparu. Après plusieurs semaines de recherche, aucune trace de lui n'est retrouvée. La jeune fille de onze ans, ne pouvant pas croire à cette perte, tente comme elle le peut de se persuader que son père reviendra.

Molly répare alors Alu, le robot que son père avait adopté peu avant sa disparition, qui deviendra un véritable pilier émotionnel pour elle. Découvrant grâce à Alu la « musicalité » des plantes, elle tentera également de participer aux auditions d'une émission télévisée dédiée à trouver des jeunes talents qui proposent des spectacles mobilisant les dernières technologies ; elle se convainc que si elle gagne, elle disposera de moyens supplémentaires pour retrouver son paternel.



Pourquoi *Molly* est à voir avec vos élèves

Ce sont probablement les particularités esthétiques et narratives de *Molly* qui sautent le plus aux yeux. Il s'agit d'un film chinois dont le rythme effréné du montage, le jeu d'acteur particulièrement expressif et les séquences spectaculaires sans progression narrative contrastent radicalement avec les films hollywoodiens ou européens, d'autant plus avec les films labellisés « pour enfant ». Regarder *Molly* permettra à vos élèves de découvrir une cinématographie inhabituelle et intéressante, qui leur offrira un nouveau regard sur le cinéma à destination de la jeunesse.

Au niveau thématique, *Molly* est également passionnant pour sa représentation des technologies numériques. Le film se déroule dans un futur proche, où la société contemporaine est profondément marquée par l'implantation systématique des dernières technologies (présence de robots et d'hologrammes, développement des intelligences artificielles génératives, automatisation du travail, transformation des dernières inventions en attractions et en dispositifs ludiques, etc.). Le point de vue global du film sur le sujet demeure relativement « optimiste ». Il soulève occasionnellement plusieurs problématiques pertinentes (telle que le remplacement des humains par des machines pour certaines tâches), qu'il pourrait être intéressant de discuter avec vos élèves. Cela, d'autant plus que le film met régulièrement en contraste ce monde ultra-technologisé avec l'héroïne, Molly, surnommée la « Wooden Girl », qui vit auprès de la nature et qui connaît tout des espèces végétales.

Enfin, *Molly* aborde de manière plutôt intelligente la question du deuil, avec cette disparition du père de l'héroïne et sa substitution symbolique par un petit robot de compagnie. Il s'agit d'une excellente opportunité pour discuter, de manière ouverte et compréhensive, de cette thématique avec vos élèves.



Pistes pédagogiques

Avant le film

A. ANALYSE COMPARATIVE DES AFFICHES

1. Distribuer aux élèves la première page de l'**annexe 1**. Ne leur fournir aucune information sur le film, à l'exception du titre (*Molly*), en précisant qu'il s'agit du prénom de la jeune fille.
2. Demander aux élèves de regarder la première affiche. Leur accorder quelques minutes pour qu'ils puissent, individuellement, d'une part identifier les personnages, ainsi que l'objet et la couleur dominante sur l'affiche (**exercice 1.1**) ; d'autre part anticiper quelle pourrait être l'histoire racontée par le film sur la base de l'observation de cette image (**exercice 1.2**). Procéder ensuite à une mise en commun, en amenant les élèves à discuter de leurs interprétations. **Les réponses possibles à toutes les questions posées dans les pistes pédagogiques se trouvent dans les annexes.**
3. Distribuer la deuxième page de l'annexe 1. Réitérer l'exercice avec les questions suivantes. Qu'est-ce qui change sur cette seconde affiche au niveau des personnages et de la composition de l'image (**exercice 1.3**) ? Comment ces divers éléments visuels nous amènent à revoir notre anticipation du récit filmique (**exercice 1.4**) ? Accorder aux élèves cinq à dix minutes. Procéder là encore à une mise en commun, en amenant à nouveau les élèves à faire part de leurs suppositions et à les justifier sur la base des éléments visuels observés. Sensibiliser les élèves à l'analyse des affiches (et des images en général).

B. LES ROBOTS ET L'INTELLIGENCE ARTIFICIELLE AUJOURD'HUI

1. Commencer par sonder les élèves sur leur connaissance des intelligences artificielles. Leur présenter notamment, s'ils ne le savent pas, la différence entre IA et IAG¹.
2. Distribuer l'**annexe 2**. Former quatre groupes de travail (pour les classes de plus de vingt élèves, huit groupes sont également envisageables, en divisant chaque groupe en deux sous-groupes). Répartir les groupes ainsi : un premier groupe doit trouver les avantages et les bénéfices des robots (**exercice 2.1**) ; un deuxième groupe doit trouver les inconvénients et risques des robots (*idem*) ; un troisième groupe doit trouver les avantages et les bénéfices des intelligences artificielles génératives (**exercice 2.2**) ; enfin, un quatrième groupe doit trouver les inconvénients et les risques des IAG (*idem*). Accorder quinze minutes à chaque groupe.
3. Demander aux deux groupes sur les robots de venir à l'avant de la classe. Un premier groupe doit présenter un avantage des robots, et le second groupe doit dire un défaut qui répond directement à la qualité précédemment mentionnée. Réguler ainsi un débat d'idées, en aidant les élèves à développer un esprit critique sur les robots. Effectuer exactement le même exercice avec les deux groupes sur les intelligences artificielles génératives. Dans la discussion, amener les élèves à réaliser que des avantages et des risques sont similaires entre robots et IAG.
4. Passer ensuite à l'**exercice 3**. Prendre des ordinateurs ou des iPads en salle de classe, ou se rendre en salle d'informatique. Former des duos (mais chacun doit avoir son appareil). Accorder aux élèves une vingtaine de minutes, pour qu'ils aient le temps de passer par les quatre étapes de l'exercice (**3.1**, **3.2**, **3.3** et **3.4**) et de discuter des réponses avec leur binôme. Circuler dans la classe pendant ce temps. À la fin, procéder à une correction collective, en discutant des spécificités de l'IAG.
5. En complément, il est envisageable de projeter aux élèves le documentaire du vidéaste EGO portant sur les intelligences artificielles génératives². Des pauses régulières devront néanmoins être effectuées, afin de réexpliquer plusieurs des concepts qu'il décrit.

¹ Voir la référence 2 dans la section « Pour en savoir plus ».

² Voir la référence 8 dans la section « Pour aller plus loin ».

Après le film

C. LES ROBOTS ET L'INTELLIGENCE ARTIFICIELLE DANS *MOLLY*

1. Distribuer aux élèves l'**annexe 3**. Leur demander, avec leur voisin de table, de réaliser l'**exercice 4.1**. Est-ce que la scène de la course de drones leur a plu ? Est-ce qu'elle les a surpris ? Est-ce qu'elle a été utile à la progression générale du récit ? Leur laisser cinq minutes pour en discuter, puis proposer une correction collective. Rendre attentif les élèves aux particularités cinématographiques de certains films extra-occidentaux (qui sortent parfois du modèle narratif cause/conséquence).
2. Passer à l'**exercice 4.2**. Accorder aux élèves cinq à dix minutes pour qu'ils puissent, avec leur voisin de table, se souvenir de la scène représentée par chacune des images et identifier la « charge critique » de ce moment du film. Procéder ensuite à une correction collective. Ne pas hésiter à amener les élèves à discuter, pour voir ce qu'ils pensent de chacune de ces critiques (impossibilité de mise à jour, remplacement des humains par des machines, manipulations des boîtes de production et course à la réussite).
3. Réaliser collectivement l'**exercice 5**. Montrer ainsi aux élèves comment le langage cinématographique (notamment la mise en scène et la mise en cadre) permet de transmettre certaines sensations au spectateur, parfois inconsciemment.

D. APPRÉHENDER LE DEUIL

1. Distribuer aux élèves l'**annexe 4**. Réaliser collectivement l'**exercice 6.1**. Qu'est-ce qu'un deuil ? Comment cela fonctionne-t-il à un niveau psychologique ? Décrire aux élèves les cinq étapes que l'on identifie traditionnellement (bien que ce modèle soit encore discuté). Se référer, si nécessaire, à la référence 11 (section « Pour aller plus loin »).
2. Créer des groupes de trois à quatre élèves. Leur demander de réaliser ensemble les **exercices 6.2, 6.3 et 6.4**. Leur accorder quinze à vingt minutes et circuler entre les tables pendant ce temps (afin d'aider les groupes qui rencontrent des difficultés). De la sorte, interroger la présence des cinq étapes du deuil dans le film *Molly*, le rôle qu'occupe Alu dans ce processus, ainsi que les points de divergence avec le long-métrage *E.T.* (Steven Spielberg, 1982). Finalement, procéder à une correction collective. Prêter tout particulièrement attention à ce moment-là, en raison de la « dureté » de la thématique, à avoir un discours ouvert et bienveillant.

Attention : il convient de ne pas réaliser cette quatrième piste pédagogique dans une classe où un élève vient de perdre un être qui lui est cher.

Pour en savoir plus

1. **Fiche IMDb de Molly** : <https://www.imdb.com/fr/title/tt30470391/>, consultée le 02/01/2026³
2. **Différence entre intelligence artificielle et intelligence artificielle générative** : Julie Higounet, « IA et IAG », *Cahiers pédagogiques*, n° 593, 2024, p. 45. Disponible en ligne : <https://shs.cairn.info/revue-cahiers-pedagogiques-2024-4-page-45?lang=fr>
3. **Article sur le développement de l'IAG en Chine** : Jacques Beglinger, « La Chine, nation de l'IA en devenir », *La Vie économique : Plateforme de politique économique* [en ligne], 24/04/2025, url : <https://dievolkswirtschaft.ch/fr/2025/04/la-chine-nation-de-lia-en-devenir/>
4. **Images utilisées** :
 - a. **Première affiche de Molly** : https://www.imdb.com/fr/title/tt30470391/mediaviewer/rm3652492546/?ref=tt_ov_i
 - b. **Seconde affiche de Molly** : <https://www.imdb.com/fr/title/tt30470391/mediaviewer/rm2142608642/>
 - c. **Image des robots** : <https://www.e-news.fr/wp-content/uploads/2025/11/Les-meilleurs-robots-domestiques-en-2026-guide-dachat-et-comparatif.jpg>
 - d. **Image de l'intelligence artificielle** : https://datascientest.com/wp-content/uploads/2023/12/DALL%C2%B7E-2024-01-23-17.42.07-Une-illustration-originale-et-captivante-pour-un-article-sur-la-cybersecurite-en-format-16_9.-Limage-devrait-etre-dynamique-et-inventive-incluant-d.png
 - e. **Image de ChatGPT** : <https://www.repstatic.it/content/contenthub/img/2025/08/30/112044909-34ad1a2b-c2b4-4939-8787-0b905709093f.jpg>
 - f. **Schéma des cinq étapes du deuil** : https://advitam-strapiproducts.s3.eu-central-1.amazonaws.com/etapes_deuil_a14c9256a9.webp

Pour aller plus loin

5. **Ouvrage académique sur l'histoire du cinéma chinois** : Raymond Delambre, *Encyclopédie du cinéma chinois*, Paris : You-Feng, 2020.
6. **Ouvrage académique sur les liens entre Chine et écologie** : Stéphanie Monjon et Sandra Poncet, *La transition écologique en Chine : mirage ou « virage vert » ?*, ARCUEIL : Éditions Rue d'Ulm, 2018.
7. **Ouvrage académique sur les robots et l'intelligence artificielle générative** : Gene M. Grossman et Lili Yan Ing, *Robots and AI : A New Economic Era*, [S.l.] : Taylors & Francis, 2023.
8. **Vidéo de vulgarisation sur l'IAG et sur le jeu vidéo *Universal Paperclips*** : « L'horreur existentielle de l'usine à trombones », EGO [Chaîne YouTube], 12/10/2024, url : <https://www.youtube.com/watch?v=ZP7T6WAK3Ow>
9. **Ouvrage académique sur l'analyse filmique** : David Bordwell et Kristin Thompson, *L'art du film : une introduction*, trad. de l'anglais par Cyril Béghin, Bruxelles : De Boeck, 2014 [2000].
10. **Ouvrage académique sur la dimension attractive du cinéma** : André Gaudreault, *Cinéma et attraction : pour une nouvelle histoire du cinématographe*, Paris : CNRS, 2008.
11. **Ouvrage d'où provient la théorie des cinq étapes du deuil** : Elisabeth Kubler-Ross, *On Death and Dying*, Londres/New York : Tavistock Publishing, 1970.

³ Sauf mention contraire, tous les autres liens ont été consultés à la même date.

Annexe 1 – Analyse comparative des affiches



EXERCICE 1.1 : Regarde l'affiche ci-dessus. Qui sont les personnages ? Quel est l'objet et quelle est la couleur qui dominant l'image ?

EXERCICE 1.2 : Quelle histoire, selon toi, pourrait être racontée par le film ?



EXERCICE 1.3 : Regarde cette seconde affiche du film. Qui sont les personnages cette fois-ci ? Qu'est-ce qui distingue le haut du bas de l'affiche ?

EXERCICE 1.4 : Sur la base de ces nouvelles observations, reprends tes suppositions sur l'histoire du film. Qu'est-ce que ces éléments visuels supplémentaires t'apprennent sur le récit ?

Annexe 1bis – Analyse comparative des affiches – Corrigé

EXERCICE 1.1 : Regarde l’affiche ci-dessus. Qui sont les personnages ? Quel est l’objet et quelle est la couleur qui dominant l’image ?

On y voit quatre personnages : un homme, une femme, une jeune fille et un robot.

Les plantes et la couleur verte.

EXERCICE 1.2 : Quelle histoire, selon toi, pourrait être racontée par le film ?

Sur la base de cette affiche, le film semble raconter l’histoire d’une famille (composée d’un père, d’une mère et d’une fille) accompagnée d’un robot, qui vit une aventure dans une zone forestière exotique.

Les suppositions sur l’aventure dépendent de la fantaisie des élèves.

EXERCICE 1.3 : Regarde cette seconde affiche du film. Qui sont les personnages cette fois-ci ? Qu’est-ce qui distingue le haut du bas de l’affiche ?

On y voit seulement deux des personnages : la fille et le robot.

Le haut de l’affiche est une végétation luxuriante, tandis que le bas de l’image est une ville à l’architecture futuriste.

EXERCICE 1.4 : Sur la base de ces nouvelles observations, tes suppositions sur l’histoire du film. Qu’est-ce que ces éléments visuels supplémentaires t’apprennent sur le récit ?

Les élèves sont libres de formuler des hypothèses. Cependant, nous proposons ici quelques pistes vers lesquelles il conviendrait de les orienter.

Le fait qu’il n’y ait plus que deux personnages induit que ces deux personnages seront les plus importants pour le récit. L’histoire devrait donc principalement être centrée sur la relation d’amitié entre la fille (Molly) et le robot (Alu).

La séparation explicite sur l’affiche des deux types d’environnement – la nature et la ville – suppose que l’opposition entre ces deux écosystèmes sera au cœur du film. Par ailleurs, le fait que les personnages se trouvent dans la partie haute de l’affiche (assis sur une branche) laisse penser qu’ils sont surtout rattachés à la nature (bien que cela soit paradoxal pour le robot). L’architecture urbaine n’est toutefois pas « menaçante » : l’opposition entre ces deux environnements sera donc plus complexe qu’il n’y paraît.

Annexe 2 – Les robots et l'intelligence artificielle aujourd'hui

EXERCICE 2.1 : Quels sont les avantages et les bénéfices des **robots** dans nos sociétés actuelles ? Et quels en sont les inconvénients et les potentiels risques ?



AVANTAGES ET BENEFICES	INCONVENIENTS OU RISQUES

EXERCICE 2.2 : Quels sont les avantages et les bénéfices de l'**intelligence artificielle générative** dans nos sociétés actuelles ? Et quels en sont les inconvénients et les potentiels risques ?



AVANTAGES ET BENEFICES	INCONVENIENTS OU RISQUES

EXERCICE 3.1 : Avec un camarade, prenez chacun un iPad, ouvrez une page Internet et rendez-vous sur le site Internet de ChatGPT (www.chatgpt.com).



Écris la phrase suivante : « Résume-moi le film Molly »

Que constatez-vous ?

EXERCICE 3.2 : Rechargez la page. Écrivez cette fois-ci la phrase suivante :

« Résume-moi le film chinois « Molly » sorti en 2025 »

Que constatez-vous ?

EXERCICE 3.3 : Rechargez la page. Écrivez cette fois-ci la phrase suivante :

« Salut ! Est-ce que tu peux s'il te plaît me résumer le film chinois « Molly » sorti en 2025 ? »

Que constatez-vous ?

EXERCICE 3.4 : Avez-vous obtenu tous les deux des réponses similaires ? Qu'est-ce que cela vous apprend des intelligences artificielles génératives comme ChatGPT ?

Annexe 2bis – Les robots et l'intelligence artificielle aujourd'hui – Corrigé

EXERCICE 2.1 : Quels sont les avantages et les bénéfices des **robots** dans nos sociétés actuelles ? Et quels en sont les inconvénients et les potentiels risques ?

Les réponses ci-dessous sont indicatives.

AVANTAGES ET BENEFICES	INCONVENIENTS OU RISQUES
<p>Facilitation des tâches du quotidien (domestiques)</p> <p>Diminution, dans le monde professionnel, des tâches répétitives</p> <p>Amitié humain/machine (ambivalent dans le cas des robots)</p>	<p>Remplacement des humains par les robots dans le monde professionnel (augmentation du chômage)</p> <p>Risque de dépendance aux robots</p> <p>Risque d'« attaque » des robots (si couplés avec une IAG hostile)</p> <p>Amitié humain/machine (ambivalent dans le cas des robots)</p>

EXERCICE 2.2 : Quels sont les avantages et les bénéfices de l'**intelligence artificielle générative** dans nos sociétés actuelles ? Et quels en sont les inconvénients et les potentiels risques ?

Les réponses ci-dessous sont indicatives.

AVANTAGES ET BENEFICES	INCONVENIENTS OU RISQUES
<p>Diminution, dans le monde professionnel, des tâches répétitives</p> <p>Facilitation des recherches (plus rapides et efficaces que les moteurs de recherche sur Internet)</p> <p>Divertissant (notamment pour la génération d'images)</p>	<p>Remplacement des humains par l'IAG dans le monde professionnel (augmentation du chômage)</p> <p>Hallucinations (lorsque l'IAG n'a pas la réponse mais qu'elle en invente tout de même une)</p> <p>Réponses « orientées » (lorsque l'IAG censure certains sujets tabous)</p> <p>Violation de la propriété intellectuelle (textes comme images)</p> <p>Coût énergétique (écologie)</p>

EXERCICE 3.1 : Avec un camarade, prenez chacun un iPad, ouvrez une page Internet et rendez-vous sur le site Internet de ChatGPT (www.chatgpt.com).

Écris la phrase suivante : « Résume-moi le film Molly »

Que constatez-vous ?

Cette fiche a été préparée en janvier 2026. Les réponses ci-dessous sont susceptibles de changer (surtout à la vue de l'évolution extrêmement rapide des intelligences artificielles génératives).

ChatGPT ne sait pas de quel film on parle. Il liste plusieurs longs-métrages éponymes (nous demandant de choisir celui à propos duquel nous aimerions avoir des précisions), et celui qui nous intéresse ne fait même pas partie de cette liste.

EXERCICE 3.2 : Rechargez la page. Écrivez cette fois-ci la phrase suivante :

« Résume-moi le film chinois « Molly » sorti en 2025 »

Que constatez-vous ?

ChatGPT voit à présent de quel film on parle et il nous offre un résumé sommaire de ce long-métrage. Il termine par une question fermée.

EXERCICE 3.3 : Rechargez la page. Écrivez cette fois-ci la phrase suivante :

« Salut ! Est-ce que tu peux s'il te plaît me résumer le film chinois « Molly » sorti en 2025 ? »

Que constatez-vous ?

Le fait de saluer ChatGPT et de lui poser poliment une question (avec la forme interrogative et le « s'il te plaît ») améliore légèrement la qualité de la réponse.

EXERCICE 3.4 : Avez-vous obtenu tous les deux des réponses similaires ? Qu'est-ce que cela vous apprend des intelligences artificielles génératives comme ChatGPT ?

Non, les réponses n'étaient pas similaires. Elles étaient proches, certes, mais avec une formulation strictement exacte de la question de la part de l'humain, la réponse de l'intelligence artificielle générative a tout de même légèrement changé (le résumé, typiquement, ne met pas l'accent sur les mêmes thématiques).

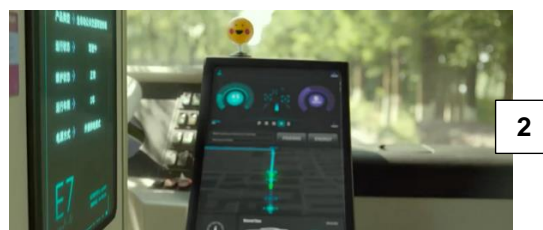
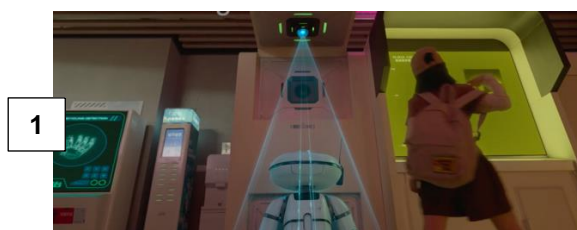
Cela est révélateur du fonctionnement des IAG : les réponses ne sont pas prédéterminées, elles sont calculées en temps réel et évoluent constamment.

Annexe 3 – Les robots et l'intelligence artificielle dans *Molly*

EXERCICE 4.1 : Que penses-tu de la course de drones ? Est-ce que cette scène est surprenante ?



EXERCICE 4.2 : Si les robots, l'IA et la société du spectacle sont plutôt représentés positivement dans le film, certains aspects sont également critiqués. Commente chacune de ces photos.



1. _____
2. _____
3. _____
4. _____

EXERCICE 5 : Pendant une bonne partie du film, Molly rencontre des difficultés à communiquer avec les gens. Comment est-ce que cela se traduit à l'image, notamment ici ?



Annexe 3bis – Les robots et l'intelligence artificielle dans *Molly* – Corrigé

EXERCICE 4.1 : Que penses-tu de la course de drones ? Est-ce que cette scène est surprenante ?

Les élèves sont libres de donner la réponse qu'ils souhaitent.

Nous jugerions utile, toutefois, de les orienter vers le caractère surprenant d'une telle scène. En effet, cette course de drones ne sert, narrativement parlant, à « rien » : elle ne fait pas progresser le récit. Elle est ici essentiellement présente pour rendre la technologie spectaculaire, pour « faire rêver » le spectateur : elle est dotée d'une dimension purement « attractionnelle »⁴. Rendre par ce biais attentif les élèves à certaines particularités narratives des cinémas extra-occidentaux.

EXERCICE 4.2 : Si les robots, l'IA et la société du spectacle sont plutôt représentés positivement dans le film, certains aspects sont également critiqués. Commente chacune de ces photos.

1. L'impossibilité de mettre à jour des anciens programmes (on force le consommateur à acheter les modèles les plus récents)
2. Le remplacement des humains par des robots « intelligents »
3. Les manipulations de l'industrie du divertissement (mettre en scène la mort du père de Molly de sorte à améliorer l'audimat de l'émission)
4. L'incitation à la compétition et la pression de la réussite sociale dans le milieu de la technologie et du spectacle

EXERCICE 5 : Pendant une bonne partie du film, Molly rencontre des difficultés à communiquer avec les gens. Comment est-ce que cela se traduit à l'image, notamment ici ?

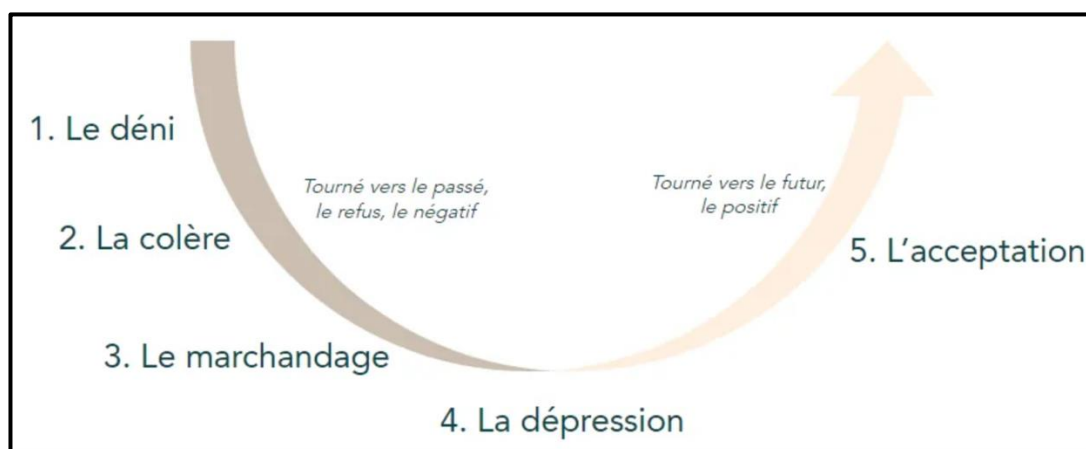
D'une part, la profondeur de champ est extrêmement faible. Le plan est donc entièrement flou (à l'exception du visage de Molly), ce qui donne l'impression qu'elle est isolée du reste du monde.

D'autre part, le regard à la caméra donne la sensation qu'elle fixe le spectateur, qu'elle n'est donc pas complètement dans le « monde » du film, mais quelque peu « déconnectée » de celui-ci.

⁴ Voir la référence 10 dans la section « Pour aller plus loin ».

Annexe 4 – Appréhender le deuil

EXERCICE 6.1 : Ci-dessous, tu trouveras le schéma des cinq étapes du « deuil ». Avec ton enseignant, définis en quelques mots chacune de ces étapes :



LE DENI : _____

LA COLERE : _____

LE MARCHANDAGE : _____

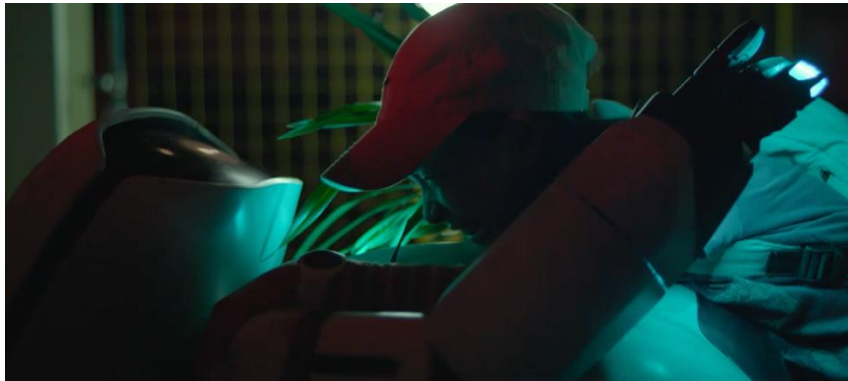
LA DEPRESSION : _____

L'ACCEPTATION : _____

EXERCICE 6.2 : Est-ce que ces cinq étapes se retrouvent dans le film *Molly* ? De quelle façon ? Comment l'événement en photo ci-dessous impacte-t-il différemment cette trajectoire émotionnelle ?



EXERCICE 6.3 : Est-ce qu'Alu joue un rôle dans la reconstruction émotionnelle de Molly ?



EXERCICE 7 : Le scénario du film *E.T.* (Steven Spielberg, 1982) ressemble un peu à celui de *Molly*. Le père d'Eliott est parti vivre au Mexique et il n'a plus aucun contact avec sa famille. Le garçon est confronté à un deuil métaphorique. Il rencontre alors un extra-terrestre (*E.T.*) et se rapproche de lui, celui-ci devenant une figure tant amicale que paternelle pour lui. Il y a néanmoins une différence importante à la fin du film : l'extra-terrestre abandonne Eliott pour rejoindre sa famille, alors qu'Alu reste avec Molly. Qu'est-ce que cela change symboliquement ?



Annexe 4bis – Appréhender le deuil – Corrigé

EXERCICE 6.1 : Ci-dessous, tu trouveras le schéma des cinq étapes du « deuil ». Avec ton enseignant, définis en quelques mots chacune de ces étapes :

LE DENI : Tenter de se persuader que tout cela n'est pas réel (mécanisme de défense).

LA COLERE : Être en colère contre la personne défunte, ou contre la situation en général.

LE MARCHANDAGE : Chercher à reprendre le contrôle face à des émotions trop intenses (inventer des situations de type « et si », faire des promesses à Dieu, etc.)

LA DEPRESSION : Ressentir une tristesse accablante.

L'ACCEPTATION : Comprendre et accepter la situation, même si elle demeure douloureuse.

EXERCICE 6.2 : Est-ce que ces cinq étapes se retrouvent dans le film *Molly* ? De quelle façon ? Comment l'événement en photo ci-dessous impacte-t-il différemment cette trajectoire émotionnelle ?

Oui, elles se retrouvent de plusieurs façons :

- Le déni (Molly nie à plusieurs reprises la disparition de son père)
- La colère (orientée en particulier envers sa mère)
- Le marchandage (en particulier lors de ses négociations avec l'émission, Molly cherche encore une solution pour retrouver son père)
- La dépression (récurrente dans le film, mais tout particulièrement après la découverte du corps, que sa mère lui annonce)
- L'acceptation (fin du film)

Toutefois, elles n'apparaissent pas toujours dans l'ordre des cinq étapes. Une hypothèse serait que le père de Molly disparaît. Son corps n'est retrouvé que des mois plus tard. Cette disparition dérègle les étapes du deuil. En outre, ces cinq étapes peuvent être relativisées (d'autant plus qu'il s'agit, ici, d'une enfant).

EXERCICE 6.3 : Est-ce qu'Alu joue un rôle dans la reconstruction émotionnelle de Molly ?

Oui. Alu devient à la fois un ami, mais également un substitut de la figure paternelle. La scène en photo démontre aisément comment Molly est terrifiée à l'idée de perdre Alu, comme si elle perdait son père une nouvelle fois.

EXERCICE 7 : Le scénario du film *E.T.* (Steven Spielberg, 1982) ressemble un peu à celui de *Molly*. Le père d'Eliott est parti vivre au Mexique et il n'a plus aucun contact avec sa famille. Le garçon est confronté à un deuil métaphorique. Il rencontre alors un extra-terrestre (*E.T.*) et se rapproche de lui, celui-ci devenant une figure tant amicale que paternelle pour lui. Il y a néanmoins une différence importante à la fin du film : l'extra-terrestre abandonne Eliott pour rejoindre sa famille, alors qu'Alu reste avec Molly. Qu'est-ce que cela change symboliquement ?

Les élèves sont libres de donner leur interprétation.

À notre avis, *Molly* ne va pas aussi « loin » que le film de Spielberg. En effet, le fait que le robot survive et continue d'accompagner l'héroïne ne lui permet pas réellement de se passer d'un « substitut ». Le film aurait été selon nous plus fort émotionnellement si le robot avait été détruit et la jeune fille forcée d'« avancer ».