

39
FIF

FESTIVAL
INTERNATIONAL
DU FILM
DE FRIBOURG
21 – 30.03.2025



LO DESEADO

LO DESEADO

Emma et son père passent quelques jours dans un complexe de cabanes isolé dans les montagnes argentines. Ils y rencontrent Elda, une femme solitaire, qui les guide à travers les croyances païennes et autres légendes locales. Portraitiste sans pareil des relations parents-enfants, Darío Mascambroni revient pour la troisième fois au FIFF.

À travers les images poétiques des sommets argentins, ce film à la lisière du fantastique explore l'intimité de la relation entre un père et sa fille, ainsi que leur désir de rattraper le temps perdu.

Âge

Suggéré dès 15 ans (Secondaire II)

Thèmes

Croyances; ésotérisme; introspection; lien père-fille; montagne

Réalisateur

Darío Mascambroni

Année

2025

Pays

Argentine

Genre

Fiction

Version originale

Espagnol

Sous-titres français et allemands

Durée

75 minutes



Impressum

Une collaboration FIFF – e-media

Planète Cinéma, le programme scolaire du FIFF, collabore avec la Conférence Intercantonale de l'Instruction Publique de la Suisse Romande et du Tessin (CIIP) et e-media.ch pour la réalisation de fiches pédagogiques.

Depuis plus de 20 ans, *Planète Cinéma* propose aux élèves et étudiant-es de tout âge, du degré primaire aux écoles supérieures, d'assister à des projections de films spécialement sélectionnés pour elles et eux, rarement diffusés, dans le but de leur faire découvrir la diversité de la culture cinématographique internationale.

fiff.ch/scolaires



Rédaction

Fiche réalisée par **Frank Dayen**, enseignant au Gymnase de Morges

Janvier 2025.



Objectifs pédagogiques

- Sensibiliser le public à la cause écologique en constatant que la nature vit
- Se familiariser avec le contexte géographique et ethnologique des Comechingones en Argentine
- Saisir ce qu'est un récit initiatique et savoir en repérer les archétypes

Disciplines et thèmes concernés

Géographie

L'Argentine, minorités culturelles aborigènes, écologie, différences ville-campagne...

Histoire

Héritage culturel vs modernité, indiens Comechingones en Argentine

Littératures

Morphologie du conte et protagonistes archétypaux, métaphores et dimensions allégoriques

Citoyennetés

L'œuvre d'art comme engagement politique, les conditions de production de films face à la situation politique argentine, écologie et décroissance, protagonistes archétypaux, métaphores et dimensions allégoriques

Langue espagnole et culture hispanique

Analyse d'une chanson en espagnol et d'une courte vidéo de présentation

Philosophie / Psychologie

Croyances (animisme, chamanisme, foi, magie, amulette, morale), syncrétisme religieux (religion catholique et animisme), le passage à l'âge adulte, la perte, le passé, le vœu (magique), le pardon

Résumé

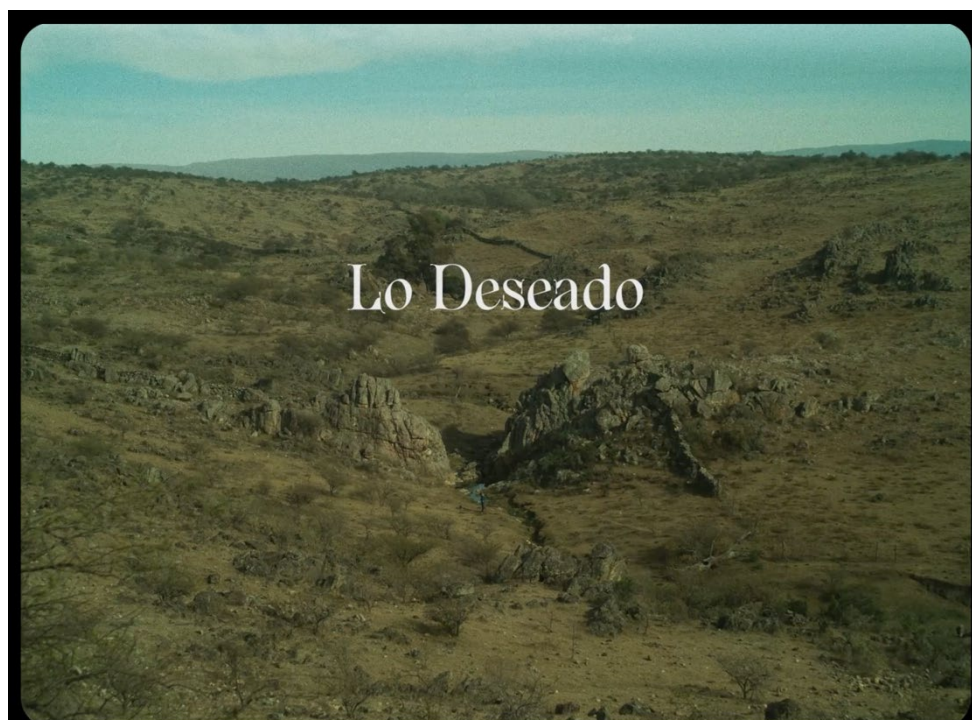
Un homme conduit sa voiture jusque dans un recoin perdu d'Argentine. Lui et sa jeune passagère ne sont pas très bavards. Pourquoi ? Qu'est-ce qui les unit ? Et qu'est-ce qui les mène ainsi, au beau milieu de nulle part et où le réseau manque ?

On apprend peu à peu qu'ils sont père et fille, et que le premier a abandonné celle-ci assez longtemps pour s'en vouloir. Tentera-t-il de faire amende honorable en venant passer quelques jours avec elle dans cette nature aussi reculée qu'étrange ?

Quelques mois plus tôt, le vieux Don Vélez a trouvé une amulette magique près de la rivière. Elda, l'hôtesse qui reçoit les touristes dans son complexe de cabanes, leur apprend que le vieil homme a perdu la vue du jour au lendemain en échange d'un vœu que l'amulette lui a accordé. A présent, Don Vélez garde jalousement le précieux objet à l'abri des curieux, dans le musée dont il est conservateur. Cette partie de la province de San Luis est en effet connue pour avoir jadis été le berceau de la civilisation amérindienne Comechingones. D'où les nombreux objets découverts dans la région : têtes de flèches, instruments rituels, figurines sculptées dans du bois ou de la pierre, et même des os de bébé dans une urne. Il paraît d'ailleurs que les bungalows d'Elda sont construits sur un ancien cimetière aborigène. Agustin et Emma soupçonnent en outre que la vieille dame possède quelques pouvoirs magiques car elle communique avec la nature, parle aux pierres et s'y connaît très bien en herbes médicinales qui soignent et endorment.



Tout se précipite lorsque le vieux Vélez est retrouvé assassiné, étendu près de la rivière, un tournevis planté dans son corps et une petite pierre bleue attachée à sa canne...



Pourquoi *Lo Deseado* est à voir avec vos élèves

L'intrigue simple de *Lo Deseado* permet de se concentrer sur l'atmosphère et sur le sens à donner aux différents éléments de cette histoire. Cette dernière s'approche d'un conte par sa dimension allégorique et d'une réflexion philosophique (Nietzsche et Camus ne sont pas loin) sur l'existence en général (le rôle de l'homme dans la nature dont il est locataire) et, plus spécifiquement sur sa vie d'homme aujourd'hui, qui emporte tout sans jamais laisser le temps d'apprécier son milieu.

Ce film serait donc l'histoire d'une double réconciliation : celle d'un père, absent, avec sa vie, sa fille, et celle de l'homme urbain avec la nature qui l'entoure. Celle-ci cherche à lui dire quelque chose, mais lui peine à entendre. Celle-ci veut lui montrer quelque chose, mais lui ne voit pas (la caméra de surveillance ne filme rien, et il est illusoire de croire que libérer un peu de sa mémoire permettrait d'en savoir davantage).

Nul doute que les élèves prendront conscience de ces enjeux du film et qu'elles et ils ressortiront ensuite plus attentives et attentifs au monde qu'ils habitent.



Pistes pédagogiques

Avant le film

A. CONTEXTE GEOGRAPHIQUE ET ETHNOLOGIQUE

1. Distribuer aux élèves l'**annexe 1** pour **travailler** sur la région spécifique et chargée d'histoire aborigène mise en scène par le film. Réaliser les quatre exercices à l'aide d'une projection des différentes cartes sur un beamer.

2. **Regarder** la courte vidéo (3'51) de Celeste Laureano – en espagnol – sur les indigènes Comechingones : <https://www.youtube.com/watch?v=KBTPxl-nEbl> . Compréhensible même pour les non-hispanophones, elle donne un bon aperçu du mode de vie de cette tribu.



(source : <https://hablemosdeculturas.com/comechingones/>)

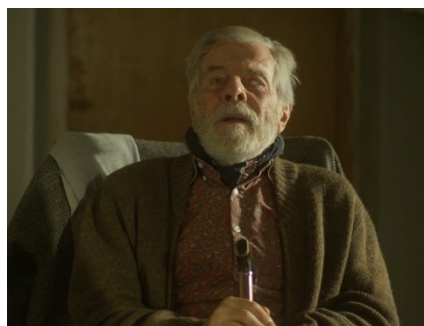
Après le film

B. LE RÉCIT FILMIQUE EN TANT QUE CONTE : PERSONNAGES ARCHÉTYPIQUES ET RÉCIT INITIATIQUE

1. **Effectuer** les exercices de l'**annexe 2** concernant les caractéristiques des protagonistes principaux de cette histoire et leur fonction archétypales.

2. L'onomastique teinte les personnages d'une dimension supplémentaire. **Entreprendre** des recherches pour découvrir la signification généralement donnée à :

- a. A(u)gustin
- b. Emma(nuelle)
- c. Elda
- d. Don Vélez, alias le "Porteno".



3. **Expliquer** la transformation qui s'opère chez la protagoniste principale tout au long du film, entre la situation initiale (son arrivée dans la région) et la situation finale (sa halte au volant de la voiture). Quel chemin a-t-elle accompli et peut-on dire que cette histoire est un récit initiatique, semblable à celle d'un conte ?



C. UNE PARABOLE ÉCOLOGIQUE : LE RÔLE DE LA NATURE ET LA DIMENSION ALLÉGORIQUE

1. La nature occupe une place essentielle dans cette histoire. Quels aspects de la nature sont mis en avant (en donner trois) et pourquoi ?

2. Comment expliquer le premier plan du film, dont voici une capture ?



3. a) La nature n'apparaît pas seulement telle quelle dans le film mais revêt une importante dimension allégorique. Figure de la sagesse, Elda transmet plusieurs préceptes à l'adolescente, notamment en ce qui concerne le respect de la nature. En **restituer** deux propos et expliquer leur signification.

b) En complément, on pourra partir de l'image ci-contre (Agustin a remarqué que le champ de la caméra est obstrué par un nid) pour tenter d'expliquer de quelle allégorie il s'agit.

4. Quelle religion pratique Elda ? Et **définir** ce qu'est le syncrétisme religieux en donnant un exemple.



5. En plaçant en exergue une citation tirée du *Mythe de Sisyphe* (1942) d'Albert Camus ("Créer c'est vivre deux fois"), le réalisateur oriente son film dans une direction philosophique sur l'existence de l'homme. Quels seraient alors les enjeux du film sous cet angle-là ?

6. **Expliquer** le titre du film, "*Lo Deseado*" - que le festival a décidé de garder en espagnol – en relation avec l'intrigue.

D. LES ENJEUX POLITIQUES

1. *Lo Deseado* est-il un film politique ? A quoi le voit-on dans le film et quel serait le message ?
2. Comme un écho à la dédicace liminaire, le film se conclut par un générique sur lequel s'entend une chanson folklorique argentine. L'analyser (**annexe 3**).



Pour prolonger

A. Suggestions de pistes pour débats en classe :

Plusieurs questions restent en suspens à la fin du film :

- Don Vélez a trouvé l'amulette avant qu'Agustin ne mette la main dessus. Pour quelle raison Hernan (un des habitants qui a été emporté par la rivière) a-t-il confié à son ami Agustin une carte localisant l'endroit exact où l'amulette a été enterrée ?
- Qu'aurait demandé le vieil homme (pour que l'amulette lui prenne sa vue) ?
- Qu'est-ce que l'amulette a pris à Elda en échange de son vœu ?
- Que devient l'amulette à la fin du film ?
- Emma, désormais en possession d'une pierre de pardon, n'a-t-elle pas voulu pardonner à son père en la lui donnant ?



B. Biblio/sitographie :

1. Site sur la culture comechingone : <https://peuplesautochtones.wordpress.com/2021/07/05/les-comechingones-ou-henia-camiare/>
2. Déclaration publique de l'ONG Amnesty International (mars 2010) dénonçant les déposessions forcées dont sont victimes certaines tribus autochtones en Argentine : <https://www.amnesty.org/fr/wp-content/uploads/sites/8/2021/07/amr130032010fra.pdf>
3. Entretien avec l'ethnologue Philippe Descola pour le magazine Sciences humaines (janvier 2007) sur le thème "L'animisme est-il une religion ?" : [https://www.psychanalyse.com/pdf/L%20ANIMISME%20EST%20IL%20UNE%20RELIGION%20\(6%20Pages%20-%20138%20Ko\).pdf](https://www.psychanalyse.com/pdf/L%20ANIMISME%20EST%20IL%20UNE%20RELIGION%20(6%20Pages%20-%20138%20Ko).pdf)

Pistes de correction

Après le film

B. LE RÉCIT FILMIQUE EN TANT QUE CONTE : PERSONNAGES ARCHÉTYPIQUES ET RÉCIT INITIATIQUE

1. **Effectuer** l'exercice de l'**annexe 2** concernant les caractéristiques des protagonistes principaux de cette histoire et leur fonction archétypales.

2. L'onomastique teinte les personnages d'une dimension supplémentaire. **Entreprendre** des recherches pour découvrir la signification généralement donnée à :

A(u)gustin : celui dont la volonté est celle des dieux, des augures. Par conséquent, son destin ne lui appartient pas. Dans le film, il semble subir, et sera finalement sacrifié. Deux autres figures saintes viennent enrichir ce personnage : Saint-Antoine (toponyme du lieu-dit où sa fille et lui séjournent, le nom de ce saint chrétien est invoqué lorsqu'on a perdu des choses. Cependant, à un moment donné, Agustin dit qu'il n'a "plus rien à perdre") et Saint-Thomas (car Emma dit qu'il ne croit que ce qu'il voit).

Emma(nuelle) : littéralement "Dieu [est] avec nous" en hébreu, en référence au prophète Isaïe, qui aurait désigné de cette manière le Messie promis au peuple juif. Un espoir semble donc placé dans ce personnage principal, auquel le spectateur est invité à s'identifier. Même si elle est plutôt passive au début de l'histoire, elle est douée d'un regard neuf sur le monde, pose des questions et essaie de comprendre le rapport à la nature que les descendants d'indiens comme Elda entretiennent avec la nature. Elle incarnerait la curiosité du spectateur et c'est elle qui emporte la clef de la compréhension à la fin du film.

Elda : on ne sait s'il s'agit là de son "vrai" prénom, puisque, en se présentant, elle avoue : "Ma mère m'a donné le nom Elda". En porterait-elle un autre ? Selon différentes étymologies, Elda serait celle qui sait, la guerrière, la source ou la vieille.

Don Vélez : il est appelé le "porteno", parce qu'il est originaire de Buenos Aires, soit du Port de Notre-Dame des Vents Favorables. Pour Elda, il est un étranger, celui qui n'est pas d'ici. Son titre "don" accentue encore sa différence en soulignant qu'il est d'une autre classe sociale que les autres.

3. **Expliquer** la transformation qui s'opère chez la protagoniste principale tout au long du film, entre la situation initiale (son arrivée dans la région) et la situation finale (sa halte au volant de la voiture). Quel chemin a-t-elle accompli et peut-on dire que cette histoire est un récit initiatique, semblable à celle d'un conte ?

L'histoire du film est celle d'une fille qui s'affranchit de son père. Au début, elle accepte de passer quelques jours avec lui. A la fin, c'est elle qui conduit, seule, la voiture, et qui possède le don du pardon (la pierre de pardon est suspendue au rétroviseur central). Quand en fera-t-elle usage pour pardonner à son père ?

Elda possède sa propre pierre de pardon, que lui a transmise son père. Mais Emma, qui reproche à son père de l'avoir abandonnée, trouve toute seule la sienne. Elda transmet une certaine sagesse à Emma, dont le respect de la nature, ainsi qu'une chanson traditionnelle. Grâce à ses initiations, Emma parvient à ne plus en vouloir à son père. Par conséquent, elle a appris quelque chose et a mûri.

Relevons enfin une proximité entre l'intrigue du film et l'action des contes : il s'agit d'un voyage, voire d'une quête (Agustin possède une carte au trésor). Une figure sage transmet des secrets à la jeune héroïne. Le but du voyage devient spirituel. Les pouvoirs de la sorcière lui permettent d'endormir et de réveiller, de soigner, voire même de tuer.

Agustin revient sur les lieux de son enfance : curieux que la vieille ne le (re)connaisse pas, lui, figure double de son frère parti à la ville et jamais revenu.

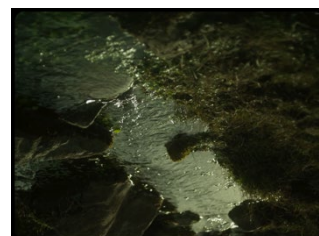
C. UNE PARABOLE ÉCOLOGIQUE : LE RÔLE DE LA NATURE ET LA DIMENSION ALLÉGORIQUE

1. La nature occupe une place essentielle dans cette histoire. Quels aspects de la nature sont mis en avant (en donner trois) et pourquoi ?

De nombreux plans du film, de tailles différentes, montrent les éléments naturels : soleil, étoiles et lune, plantes médicinales et pierres, arbres, feu et rivière... La durée relativement longue des plans où la caméra s'attarde sur ces éléments semble les doter d'une vie propre (animisme).

2. Comment expliquer le premier plan du film, dont voici une capture ?

Le plan inaugural du film montre une rivière d'abord inversée, comme s'il s'agissait de perdre nos repères, à l'instar de ce qu'Edna parvient à faire avec ses deux invités. C'est donc sous un autre rapport qu'il convient au spectateur d'aborder et de comprendre le film.



3. a) La nature n'apparaît pas seulement telle quelle dans le film mais revêt une importante dimension allégorique. Figure de la sagesse, Elda transmet plusieurs préceptes à l'adolescente, notamment en ce qui concerne le respect de la nature. En **restituer** deux propos et expliquer leur signification.



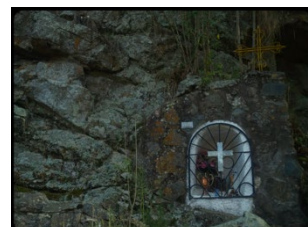
"Il faut suivre la rivière pour connaître les environs" (certainement remonter le temps pour connaître l'histoire des lieux) et "Tout ce qu'on trouve ne nous appartient pas" (demander à la Terre la permission de déplacer des éléments ou de les emporter avec soi.)

b) En complément, on pourra partir de l'image ci-contre (Agustin a remarqué que le champ de la caméra est obstrué par un nid) pour tenter d'expliquer de quelle allégorie il s'agit.

Tout comme au début du film, le GPS d'Agustin est inopérant à l'approche du lieu-dit San Antonio, la caméra d'Elda ne filme rien d'autre qu'une métonymie de la nature plantée en plein devant. Le nid montre que la nature reprend toujours ses droits et que c'est elle qui mériterait toute notre attention.

4. Quelle religion pratique Elda ? Et **définir** ce qu'est le syncrétisme religieux en donnant un exemple dans le film.

Elda semble aussi catholique qu'animiste. Les deux se nourrissant l'une et l'autre, elle semble avoir trouvé un équilibre entre les deux : la prière et le pardon seraient un héritage des colons espagnols (Elda fleurit les niches chrétiennes de défunts), tandis que le respect des lieux et des esprits des éléments naturels le seraient des ancêtres indiens comechingones.



5. En plaçant en exergue une citation tirée du *Mythe de Sisyphe* (1942) d'Albert Camus ("Créer c'est vivre deux fois"), le réalisateur oriente son film dans une direction philosophique sur l'existence de l'homme. Quels seraient alors les enjeux du film sous cet angle-là ?

(Réponse ouverte.)

6. **Expliquer** le titre du film, "*Lo Deseado*" - que le festival a décidé de garder en espagnol – en relation avec l'intrigue.

"Lo Deseado", littéralement ce qui est désiré, pourrait renvoyer à la distinction qu'effectue Nietzsche entre le désir (avoir le choix) et ce qui est désiré (l'objet sur lequel se porte notre choix) : l'homme est porté par le désir (le sentiment d'avoir le choix, par exemple en possédant l'amulette) et non ce qu'il désire (revenir en arrière dans le passé).

D. LES ENJEUX POLITIQUES

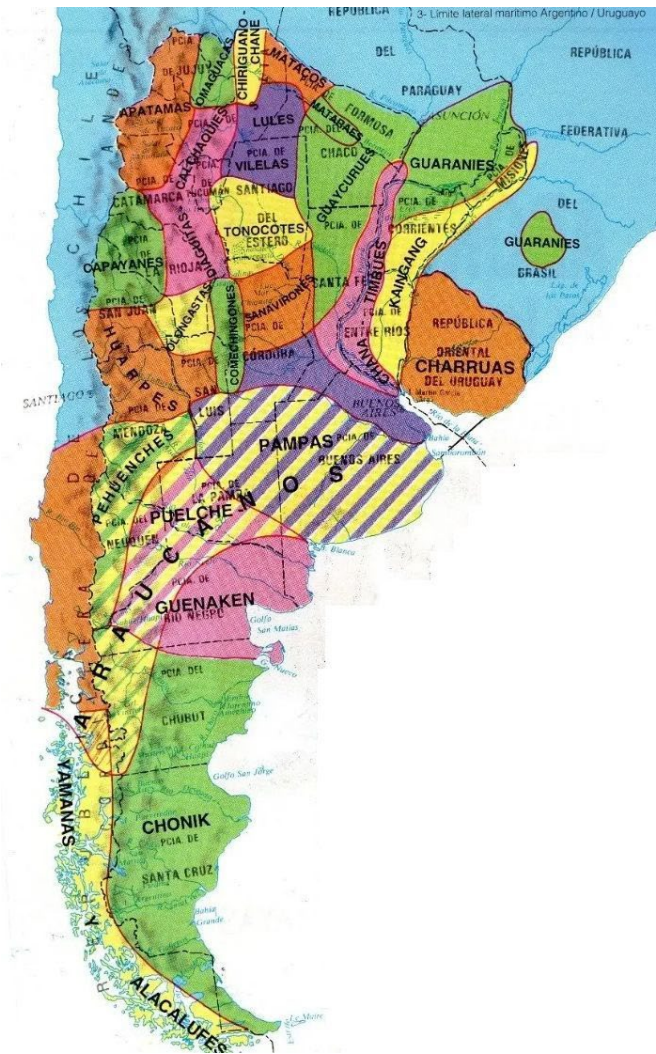
1. *Lo Deseado* est-il un film politique ? A quoi le voit-on dans le film et quel serait le message ?

Les remerciements au tout début du film ne laissent aucun doute sur les conditions de production du film : "Ce film a été rendu possible grâce aux gens qui supportent le cinéma en Argentine dans des conditions difficiles. Ce film est dédié à ceux qui se battent pour que les droits concernent tout le monde et contre les privilèges."

2. Comme un écho à la dédicace liminaire, le film se conclut par un générique sur lequel s'entend une chanson folklorique argentine. L'analyser (**annexe 3**).

Annexe 1 - Contexte géographique et ethnologique

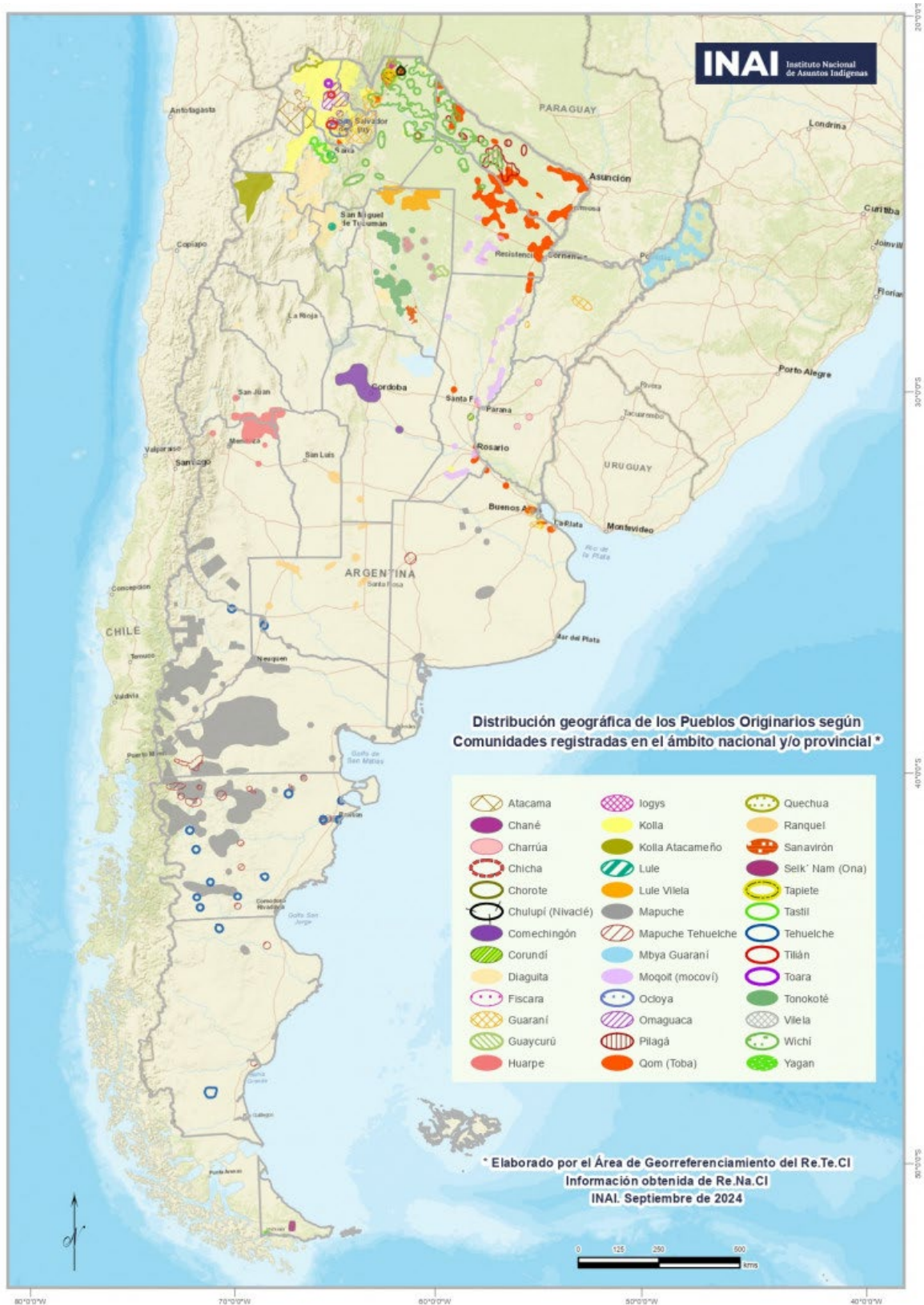
EXERCICE 1 : **Repérer** sur la carte ci-contre la région d'Argentine occupée jadis par les Comechingones (agrandissement possible [ici](#)).



EXERCICE 2 : **Mettre en rapport** cette première carte avec ces deux autres cartes de l'Argentine <https://www.mapade.org/wp-content/uploads/Mapa-tematico-de-Argentina.jpg> et <https://www.rupestreweb.info/caliz001.png>.

Que peut-on **déduire** de la situation géographique du territoire jadis occupé par les Comechingones et de leur mode de vie ?

EXERCICE 3 : Aujourd'hui, seule une poignée de descendants des Comechingones sont officiellement recensés. **Énumérer** quelques raisons qui expliquent la disparition de cette tribu.



(source : <https://www.argentina.gob.ar/derechoshumanos/inai/mapa>)

Annexe 1bis - Contexte géographique et ethnologique – Corrigé

EXERCICE 2 : Mettre en rapport cette première carte avec ces deux autres cartes de l'Argentine <https://www.mapade.org/wp-content/uploads/Mapa-tematico-de-Argentina.jpg> et <https://www.rupestreweb.info/caliz001.png>.

Que peut-on déduire de la situation géographique du territoire jadis occupé par les Comechingones et de leur mode de vie ?

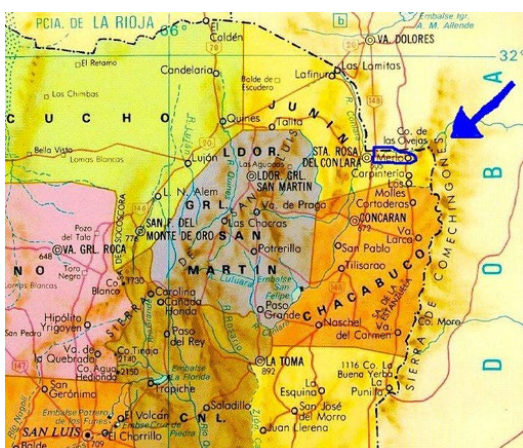
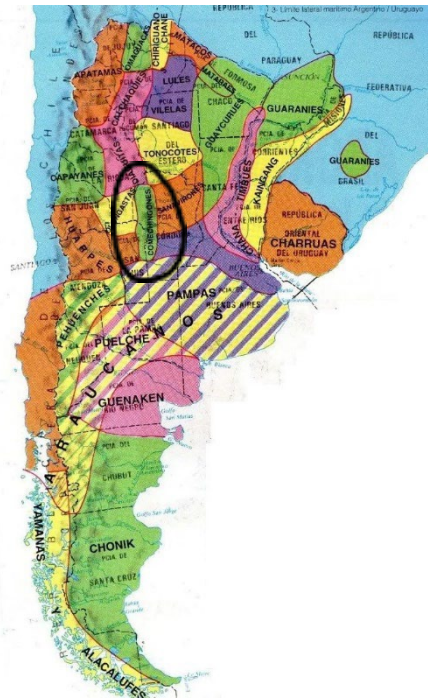
La zone que cette ethnie occupe se trouve en altitude et semble délimitée par des frontières naturelles, non administratives, au contraire d'un bon nombre d'autres territoires attribués à des peuples indiens. En l'occurrence, il s'agit des sierras de Comechingones, correspondant à la partie sud du cordon des sierras Grandes, parallèles à la cordillère des Andes, et longues d'une centaine de kilomètres. Dans cette zone de montagnes (environ 2'000 mètres d'altitude), la végétation est clairsemée et les forêts éparses. Les cours d'eau sont importants. Ce qui explique le mode de vie de chasseurs-cueilleurs de l'ethnie et leur sédentarisation près des cours d'eau sur une portion de territoire plus réduite.

Précisons qu'au contraire des Mapuches et des Guaranis, tribus principalement semi-nomades et guerrières, les Comechingones pratiquaient une agriculture plus développée (maïs, courges, pommes de terre...) et savaient exploiter les ressources naturelles de manière plus durable. Ils utilisaient la montagne pour établir des cultures en terrasses et se sont fait une spécialité dans la construction d'habitations en pierres.

EXERCICE 3 : Aujourd'hui, seule une poignée de descendants des Comechingones sont officiellement recensés. Énumérer quelques raisons qui expliquent la disparition de cette tribu.

Au XVIe siècle, les tribus autochtones ont été victimes des violences des conquistadors espagnols, ainsi que des maladies importées sur leur territoire. Au XIXe siècle, la conquête du Désert de Julio Argentino Rocha a éparpillé les tribus, contraintes de fuir ailleurs. La colonisation et l'expansion de l'agriculture intensive ont détruit l'environnement naturel des Comechingones et perturbé leur mode de vie. Mentionnons, plus récemment, l'exode rural des jeunes et leur conversion à un mode de vie moins traditionnel et plus contemporain, en partie due à leur assimilation progressive dans la population argentine, c'est-à-dire créolisée au contact de l'émigration européenne.

Enfin, la carte situe la localisation des communautés indigènes d'Argentine, c'est-à-dire celles qui sont restées groupées. On doit donc spécifier que le recensement officiel ne prend pas en compte les citoyens qui ont décidé de ne pas révéler leur origine tribale et leur descendance d'une minorité. Selon cette hypothèse, ils seraient donc plus nombreux que ceux déclarés officiellement.



- Précisons les localités mentionnées par le film :
- Córdoba (d'où Emma et son père sont partis)
 - Merlo (itinéraire suggéré par Agustin pour le retour)
 - Lutti (où Emma s'arrête à la fin du film)

(source : <https://www.flickr.com/photos/thejourne/1972/2471016661/in/photostream/>)

Annexe 2 - Les personnages archétypiques

L'histoire met en présence les personnages suivants : Agustin, sa fille Emma, la vieille Elda et le conservateur du musée aborigène. Pour chacun, **donner** ses caractéristiques principales, sa fonction dans l'histoire et son rôle sur le plan symbolique.

	Agustin	Emma	Elda	Don Vélez
Attributs				
Fonction				
Rôle symbolique				



Annexe 2bis - Les personnages archétypiques – Corrigé

L'histoire met en présence les personnages suivants : Agustin, sa fille Emma, la vieille Elda et le conservateur du musée aborigène. Pour chacun, **donner** ses caractéristiques principales, sa fonction dans l'histoire et son rôle sur le plan symbolique.

(Réponse ouverte.)

	Agustin	Emma	Elda	Don Vélez
Attributs	Initiateur de la quête	Naïve et curieuse	Détentrice de pouvoirs magiques (vers l'avenir)	Détenteur de la mémoire collective (vers le passé)
Fonction	Rétablir un équilibre et regagner son statut, en passant par le sacrifice (sa condamnation)	Grandir, comprendre le monde et en prendre la responsabilité	Initier la princesse, lui transmettre ses pouvoirs, puis disparaître	Disparaître avec son monde
Rôle symbolique	Le méchant père	La jeune princesse	La fée/sorcière	Le passeur



Annexe 3 - Utilisation d'une chanson folklorique

Le générique de la fin du film se déroule sur une chanson de Jorge Cafrune (1937-1978), interprétée par une voix féminine. La question est de savoir pourquoi le réalisateur a choisi cette chanson.

EXERCICE 1 : **Rechercher** trois informations sur l'artiste Jorge Cafrune pour dire quelles caractéristiques spécifiquement argentines il emblématise.

EXERCICE 2 : **Chercher** ensuite quels aspects de sa biographie peuvent faire écho au film *Lo Deseado*.

EXERCICE 3 : **Lire** les paroles de *Vidala para mi sombra*, écouter la chanson¹ et **prendre connaissance** de leur traduction.²

A veces sigo a mi sombra, A veces viene detrás, Pobrecita si me muero Con quién va a andar ? No es que se vuelque mi vino, Lo derramo de intención Mi sombra bebe y la vida Es de los dos.	Parfois je poursuis mon ombre Parfois elle me suit. Pauvre d'elle si je meurs Avec qui va-t-elle marcher ? Ce n'est pas que mon vin se renverse, Je le fais bien à dessein Mon ombre boit et la vie Est à nous deux.
Achatadita y callada Dónde podrás encontrar, Una sombra compañera Que sufra igual.	Aplatée et silencieuse Où pourras-tu trouver, Une autre ombre compagne Qui partage tes souffrances ?
Sombrita cuidame mucho Lo que tenga que dejar, Cuando me moje hasta adentro La oscuridad.	Petite ombre, garde-moi bien Tout ce que je laisserai, Quand m'imprègnera jusqu'à l'intérieur de moi-même L'obscurité.
A veces sigo a mi sombra, A veces viene detrás, Pobrecita si me muero Con quién va a andar ?	Parfois je poursuis mon ombre, Parfois elle me suit Pauvre d'elle si je meurs Avec qui va-t-elle continuer ?

¹ <https://www.youtube.com/watch?v=0lAs1REhEnc> .

² <https://www.vidala.fr/textes-chansons> . Les paroles sont de l'Argentin Julios Santos Espinosa.

Annexe 3bis - Utilisation d'une chanson folklorique - Corrigé

Le générique de la fin du film se déroule sur une chanson de Jorge Cafrune (1937-1978), interprétée par une voix féminine. La question est de savoir pourquoi le réalisateur a choisi cette chanson.

EXERCICE 1 : Rechercher trois informations sur l'artiste Jorge Cafrune pour dire quelles caractéristiques spécifiquement argentines il emblématise.

Cafrune (1937-1948) est d'abord un artiste. En tant que tel, il revendique la **liberté de création**, quitte à en payer les conséquences dans un pays retombé dans la dictature (celle du général Videla en 1976). Ensuite, **il représente les idées et aspirations du peuple**. En témoigne sa traversée de l'Argentine pour récolter les œuvres du patrimoine folklorique gaucho (celui des gardiens de troupeaux de bétail) et pour le faire connaître au grand public.

EXERCICE 2 : Chercher ensuite quels aspects de sa biographie peuvent faire écho au film *Lo Deseado*.

Comme le film, Cafrune s'est fait le porte-voix de causes argentines oubliées. Sa chanson "El Payandé" s'achevait par ces mots : "Ah ! Destin maudit que de porter des chaînes et être l'esclave d'un vil maître." La mort du chanteur, à 40 ans, dans des circonstances troubles **alors qu'il se rendait à cheval** (comme Elda, redevenue une enfant, dans l'avant-dernier plan) en pèlerinage sur la tombe d'un héros de l'indépendance d'Amérique latine, fleure bon le crime politique. Y faire référence aujourd'hui est donc un acte politique.

A veces sigo a mi sombra, A veces viene detrás, Pobrecita si me muero Con quién va a andar ? No es que se vuelque mi vino, Lo derramo de intención Mi sombra bebe y la vida Es de los dos.	Parfois je poursuis mon ombre Parfois elle me suit. Pauvre d'elle si je meurs Avec qui va-t-elle marcher ? Ce n'est pas que mon vin se renverse, Je le fais bien à dessein Mon ombre boit et la vie Est à nous deux.
Achatadita y callada Dónde podrás encontrar, Una sombra compañera Que sufra igual.	Aplatée et silencieuse Où pourras-tu trouver, Une autre ombre compagne Qui partage tes souffrances ?
Sombrita cuidame mucho Lo que tenga que dejar, Cuando me moje hasta adentro La oscuridad.	Petite ombre, garde-moi bien Tout ce que je laisserai, Quand m'imprègnera jusqu'à l'intérieur de moi-même L'obscurité.
A veces sigo a mi sombra, A veces viene detrás, Pobrecita si me muero Con quién va a andar ?	Parfois je poursuis mon ombre, Parfois elle me suit Pauvre d'elle si je meurs Avec qui va-t-elle continuer ?

En outre, l'épilogue renvoyant forcément au prologue, le film cache mal une intention politique : d'une part, le réalisateur remercie ceux qui soutiennent la création cinématographique argentine à une époque où peu de moyens lui sont alloués ; d'autre part, Mascambroni dédie son film à celles et ceux qui se battent pour la justice, la suppression des privilèges et des inégalités.

Entre les lignes, on se demande si le gouvernement argentin actuel se

soucie d'autres causes que ses propres privilèges et s'il ne cherche pas à réduire au silence les moyens d'expressions populaires (ici artistiques).³

³ <https://www.rts.ch/info/monde/14485985-ultraliberal-antisysteme-outrancier-qui-est-javier-milei-le-nouveau-president-argentin.html> et <https://www.rts.ch/info/monde/2024/article/l-argentine-de-javier-milei-face-au-choc-de-l-austerite-28650845.html>