

# Paolo Uccello, Saint-Georges et le Dragon.

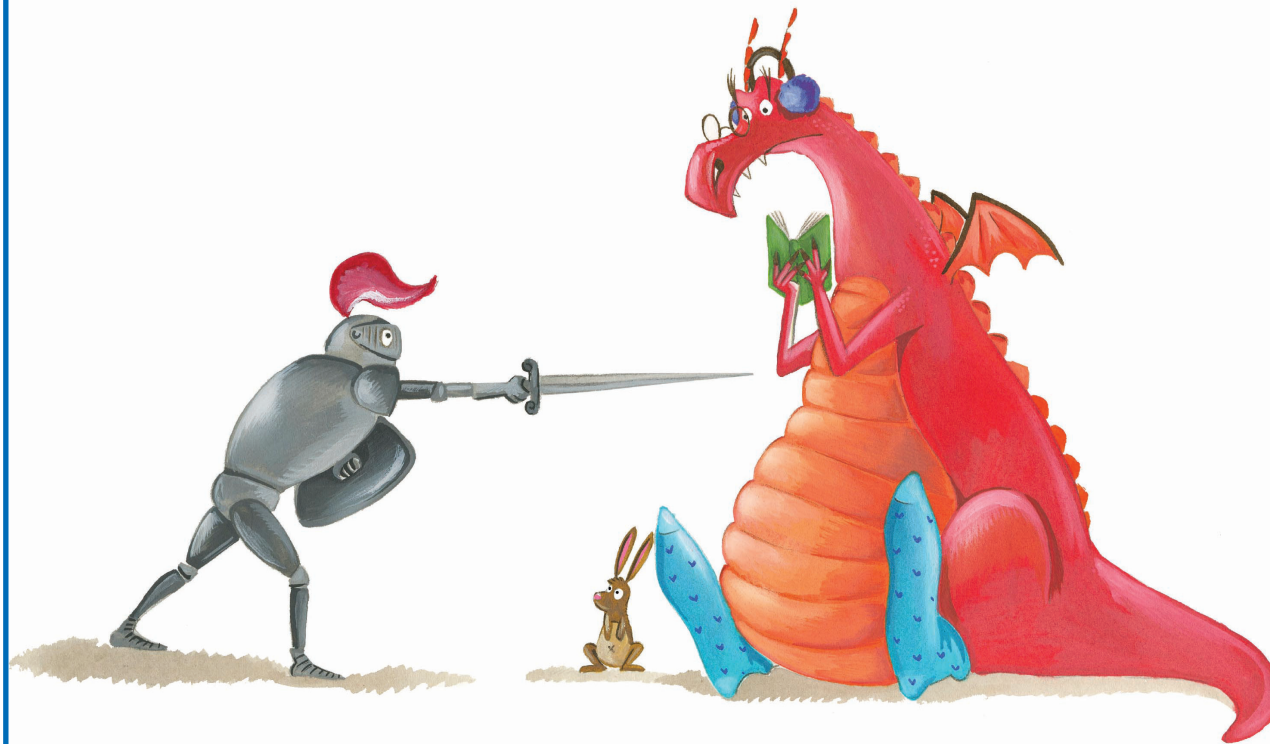




# Lubin

## pourfendeur de dragons

*(ou presque)*



Laurent Souillé ~ Éléonore Thuillier





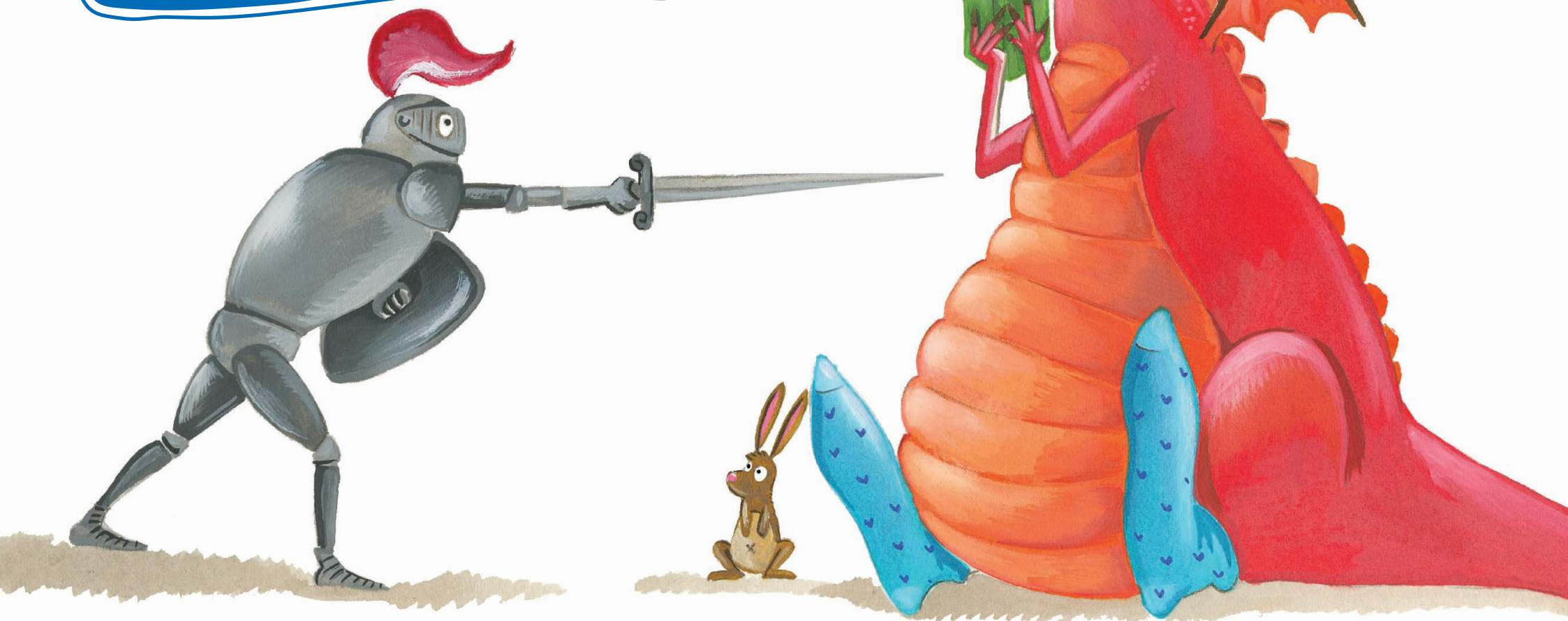






Exemples OUI – NON

Quelle est  
cette notion ?



**OUI**

Norbert n'était pas un dragon comme les autres.

Il n'existait pas un seul dragon fréquentable.

**NON**

Les dragons sont d'horribles monstres.

Est-ce que les dragons existent ?



OUI

La violence ne l'intéressait pas.

Qui invitait Norbert à partager leur souper ?

NON

Les dragons ne sont pas toujours méchants.

Norbert aime s'instruire.

OUI

Les hivers étaient parfois rudes dans la région.

Un simple éternuement obligeait Norbert à changer tout son intérieur.

Nous préférons être prudents.

NON

Il a d'épaisses écailles.

Norbert changera son intérieur l'hiver prochain.

Les dragons cracheront du feu pour faire griller des *marshmallows*.

Un indice...

Observe les verbes conjugués.



## OUI

Norbert n'était pas un dragon comme les autres.

Il n'existait pas un seul dragon fréquentable.

La violence ne l'intéressait pas.

Qui invitait Norbert à partager leur souper ?

Les hivers étaient parfois rudes dans la région.

Un simple éternuement obligeait Norbert à changer tout son intérieur.

Nous préférons être prudents.

## NON

Les dragons sont d'horribles monstres.

Est-ce que les dragons existent ?

Les dragons ne sont pas toujours méchants.

Norbert aime s'instruire.

Il a d'épaisses écailles.

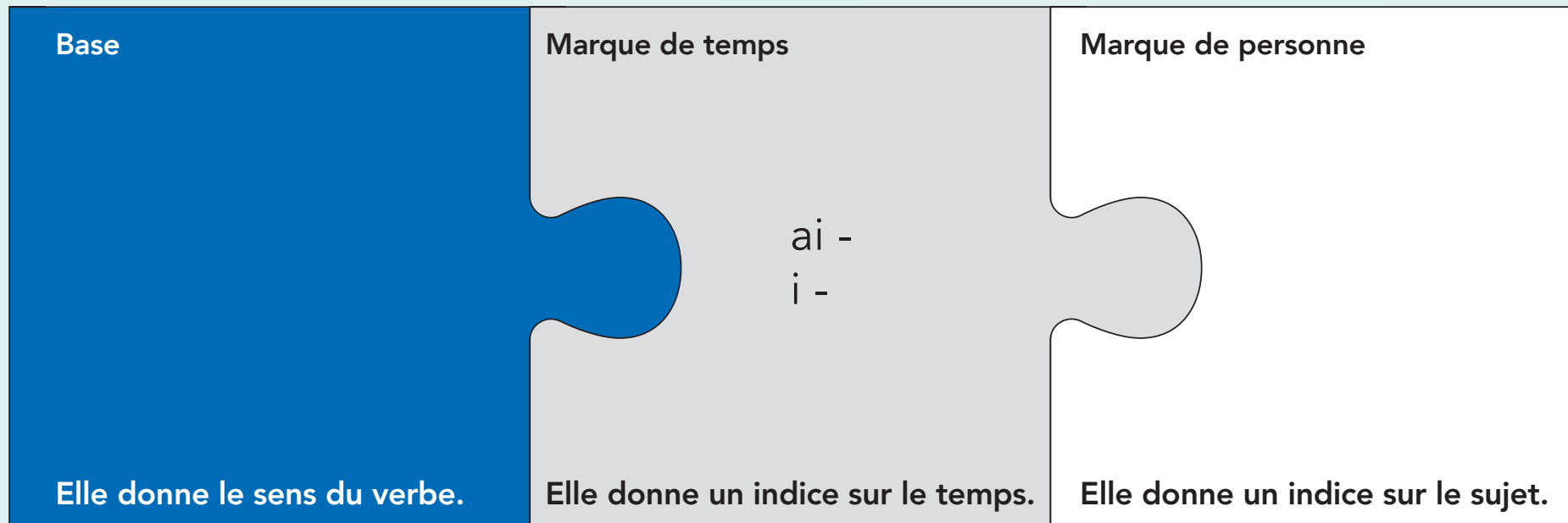
Norbert changera son intérieur l'hiver prochain.

Les dragons cracheront du feu pour faire griller des *marshmallows*.

Alors quelle est la notion de conjugaison que vous cherchiez ?

## L'imparfait

- C'est un temps du passé.
- Il est caractérisé par la présence d'une marque de temps.



# Commentaires

## **RNI4.3-1**

Vous allez devoir trouver une notion de conjugaison.  
Pour vous aider, il y aura des exemples OUI qui sont des GN  
et des exemples NON qui n'en sont pas.

## **RNI4.3-2**

Mener un temps d'échange pour aider à la formulation de leurs hypothèses ou observations.

Ne pas valider ou invalider leurs hypothèses à ce stade.

Exemple d'observations possibles :

- c'est une phrase négative ;
- ce n'est pas une phrase positive ;
- ce n'est pas une question.

## **RNI4.3-3**

Inviter les élèves à comparer leurs premières hypothèses  
et ces nouveaux exemples : est-ce toujours valable ou non ?

Les hypothèses se confirment-elles ?

Leur suggérer de faire de nouvelles hypothèses.

## **RNI4.3-4**

Inviter les élèves à comparer leurs hypothèses et ces nouveaux  
exemples.

Est-ce toujours valable ou non ?

Les hypothèses se confirment-elles ?

Leur suggérer de faire de nouvelles hypothèses.

Mener un moment d'échange au sujet des hypothèses émises  
par les élèves.

## **RNI4.3-5**

Proposer cet indice, demander aux élèves si leurs hypothèses  
allaient dans ce sens.

Suggérer aux élèves de réfléchir à la différence qu'ils  
remarquent par rapport au présent.

Annoncer que la diapositive suivante permettra d'avoir tous  
les exemples sous les yeux et de vérifier toutes ses hypothèses.

## **RNI4.3-6**

La notion à trouver est l'imparfait, car tous les exemples OUI  
contiennent des verbes conjugués à l'imparfait.

## **RNI4.3-7**

Faire le lien avec *Texte et langue* page 58.



