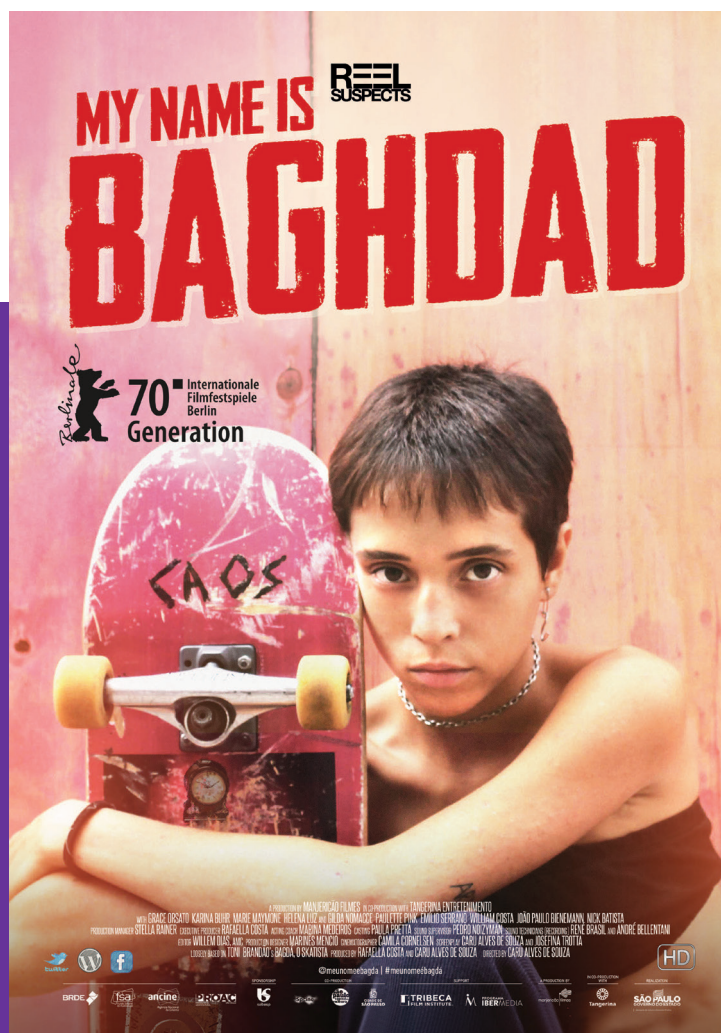


Fiche pédagogique

My Name is Baghdad



Titre original: Meu nome é Bagdá

Film long métrage | Brésil | 2020

Réalisatrice : Caru Alves de Souza

Durée : 96 min

Version originale : portugais, anglais

Sous-titres français et allemands

Suggéré dès 14 ans

Baghdad, jeune skateuse de São Paulo, essaie de trouver sa place dans la société. Sa rencontre avec un groupe de skateuses, alors que ses ami-es sont principalement des garçons, l'aidera dans sa quête. Surprenant, ce film à la thématique engagée questionne le sexisme et les discriminations, tout en célébrant l'originalité et la solidarité.

Table des matières

Objectifs pédagogiques	3
Disciplines et thèmes concernés	3
Résumé	4
Pourquoi <i>My Name is Baghdad</i> est à voir avec vos élèves ?	5
Pistes pédagogiques	6
Avant le film	6
Après le film	8
Pour en savoir plus	11
Annexes	12

Impressum

Une collaboration FIFF – e-media



Planète Cinéma, le programme scolaire du FIFF, collabore avec la Conférence Intercantonale de l'Instruction Publique de la Suisse Romande et du Tessin (CIIP) et e-media.ch pour la réalisation de fiches pédagogiques.

Depuis plus de 20 ans, *Planète Cinéma*, propose aux élèves et étudiant.es de tout âge, du degré primaire aux écoles supérieures, d'assister à des projections de films spécialement sélectionnées pour elles et eux, rarement diffusés, dans le but de leur faire découvrir la diversité de la culture cinématographique internationale.

fiff.ch/scolaires

Rédaction

Fiche réalisée par **Laure Cordonier, enseignante.**

Février 2021.



Objectifs pédagogiques

- Engendrer des discussions en classe autour de la représentation du genre chez les jeunes
- Mettre en perspective la question du genre représentée par le film avec l'environnement des élèves
- Sensibiliser les élèves à différents niveaux d'analyse filmique (mise en scène, cadrage, etc.)

Disciplines et thèmes concernés

Géographie

S'approprier, en situation, des outils et de pratiques de recherche appropriés aux problématiques des sciences humaines et sociales

→ **Objectif SHS 33 du PER**

Analyser des espaces géographiques et les relations établies entre les hommes et entre les sociétés à travers ceux-ci...

→ **Objectif SHS 31 du PER**

Arts visuels

Comparer et analyser différentes œuvres artistiques

→ **Objectif A 23 AV du PER**

Formation générale MITIC

Exercer des lectures multiples dans la consommation et la production de médias et d'informations...en analysant des images fixes et animées au moyen de la grammaire de l'image

→ **Objectif FG 31 du PER**

Résumé

Tatiana, que tout le monde surnomme Baghdad (Grace Orsato), est une adolescente brésilienne de dix-sept ans qui vit avec sa mère et ses deux sœurs à Freguesia do Ó, une banlieue ouvrière de São Paulo. La jeune fille est bien intégrée à la vie sociale animée et joyeuse de son quartier populaire. Elle passe beaucoup de son temps libre avec les amis de sa mère, qui forment une équipe soudée, surtout composée de femmes aux personnalités fortes, originales et anticonformistes. Mais Baghdad est aussi une grande passionnée de skateboard, une activité sportive qu'elle partage d'abord avec des amis uniquement masculins. Petit à petit, l'adolescente se rapproche pourtant de skateardeuses de son âge. Suite à des comportements choquants et des remarques déplacées de la part de leurs collègues masculins, les jeunes filles prennent conscience du machisme ambiant qui régit l'univers de leur sport de prédilection et des discriminations qu'elles subissent. Soudées, elles décident de prendre la parole pour tenter de changer leur quotidien.



Pourquoi *My Name is Baghdad* est à voir avec vos élèves ?

Par son sujet et le contexte de sa création – l'équipe de tournage était composée majoritairement de femmes et les rôles principaux du film sont féminins – *My Name is Baghdad* aborde frontalement la question des rapports hommes-femmes dans la société contemporaine, une thématique très en vogue depuis quelques années, qui a déjà été beaucoup abordée par le cinéma et que ce film prolonge avec sensibilité et originalité.

Les personnages féminins de *My Name is Baghdad* incarnent bien des déclinaisons de la féminité et de leur lutte contre l'inégalité des genres. Des remarques sournoises sur leur physique aux gestes ostensiblement déplacés, le film montre des situations discriminatoires à l'encontre des adolescentes brésiliennes. Ces séquences « nerveuses », essentiellement filmées par une caméra portée, et jouées par plusieurs acteurs et actrices amateur-es, déclencheront sans doute des réactions vives chez la jeune génération, notamment à cause de l'effet réaliste prôné par la réalisatrice.

Au final, *My Name is Baghdad* insiste abondamment sur la nécessité d'une forte solidarité entre les femmes. Prouvant la vérité de l'adage populaire « l'union fait la force », le film offre un point d'ancrage susceptible de déclencher des discussions animées et des débats féconds parmi les différents élèves d'une classe. Par ailleurs, le genre du film qui, malgré la gravité du propos, emprunte néanmoins quelques traits à la comédie, s'adapte particulièrement bien à un jeune public.



Pistes pédagogiques

Avant le film

A. LA CARACTERISATION DE LA PROTAGONISTE

Cette activité de pré-visionnement questionne l'affiche promotionnelle de *My Name is Baghdad*, qui interroge d'emblée fortement la question du genre.

1. Dévoiler l'affiche du film (**Annexe 1**) à la classe.
2. Les élèves isolent puis questionnent les éléments principaux qui structurent l'affiche promotionnelle du film.

Cette affiche permet notamment d'aborder plusieurs clichés relatifs aux représentations des sexes féminin et masculin. Mais, plus particulièrement, elle mélange des attributs canoniquement affiliés à l'un ou l'autre des deux genres.

Symboles masculins :

La coupe de cheveux. Baghdad porte les cheveux courts, ce qui peut dénoter chez ce personnage une volonté d'affirmer une part de virilité. Précision : il est probable que ce type de coupe « garçon » soit plus courant au Brésil que dans les pays européens.

Baghdad tient fermement une planche à roulettes, symbole d'un sport a priori plutôt pratiqué par des garçons (la pratique de ce sport par des filles constitue d'ailleurs l'un des enjeux du film).

L'affirmation qu'est le titre (*My Name is Baghdad*), qui s'applique à la jeune fille de l'affiche, est étonnante. Effectivement, ce surnom de « Baghdad » n'a pas une consonance très féminine, ce qui peut constituer une trace supplémentaire d'un ancrage de l'adolescente dans un univers masculin. [Évidemment, ce choix de surnom évoque aussi la ville de Baghdad, la capitale de l'Irak. Mais le dossier de presse du film ne précise pas davantage l'origine et la raison de ce surnom de l'héroïne].

Symboles féminins :

Baghdad porte plusieurs bijoux (collier, boucles d'oreille, bracelet).

Sa brassière est apparente.

Sa planche à roulettes est de couleur rose.

3. Une fois précisée l'alternance de symboles masculins et féminins présents sur l'affiche, la classe émet des pronostics quant à ce que sera ce film. Par exemple :
 - De quel genre de film s'agira-t-il (comédie, drame, etc.) ? Par ses couleurs très vives, l'affiche semble plutôt annoncer un registre léger ; les tons utilisés se retrouvent souvent sur des affiches de comédies. D'un autre côté, l'expression sur le visage de Baghdad (grave, avec un regard frontal vers l'objectif) peut à l'inverse être l'indice d'un genre tragique.
 - Quels pourront être les obstacles rencontrés par la protagoniste au cours du récit ? Laisser les élèves formuler des hypothèses.

B. LA CLASSE MOYENNE A SÃO PAULO

Cette seconde phase d'approche du film a pour but de familiariser les élèves avec le contexte géographique du récit : les banlieues autour de la mégapole brésilienne de São Paulo.

1. Montrer aux élèves la situation géographique de São Paulo sur la carte du Brésil (**Annexe 2**).
2. Apporter quelques informations sur São Paulo. Par exemple :
 - São Paulo est considérée comme la capitale économique du Brésil (la capitale politique est Brasilia). Dès les années 2000, elle est l'une des villes à avoir connu l'une des plus importantes croissances économiques dans le monde.
 - Avec plus de douze millions d'habitants, il s'agit de la mégapole la plus peuplée d'Amérique du Sud.
 - La ville bénéficie d'un climat subtropical humide. Des précipitations abondantes lui valent l'appellation de « ville de la bruine ». En été, les températures ne sont pas particulièrement élevées puisqu'elles ne dépassent que rarement les 32 degrés. L'hiver est plutôt clément, les températures négatives sont exceptionnelles.
 - São Paulo est également à la pointe du domaine scientifique et technique.
 - Mais comme dans la plupart des villes, les différences de richesse sont extrêmes entre certains quartiers de São Paulo, ainsi qu'entre les différentes banlieues de la métropole.
3. Questionner l'ensemble des élèves à partir de la notion de « classe ouvrière » (le terme anglais « working class » est utilisé par la réalisatrice dans le dossier de presse du film, lorsqu'elle évoque la famille de Baghdad).
 - Demander aux élèves de citer d'autres classes sociales fréquemment évoquées en sociologie. **Bourgeoisie, classe moyenne, etc.**
 - Où la classe ouvrière se situe-t-elle dans cette hiérarchie des classes ? **Elle se trouve généralement en-dessous de la bourgeoisie et de la classe moyenne. Il s'agit souvent de la classe la plus pauvre d'un pays.**
 - Quelles sont les principales caractéristiques de cette classe sociale au Brésil ?
Éventuellement préciser que la famille de Baghdad, bien que pauvre, vit dans le district nommé Freguesia do Ó, qui n'est pas une « favela » (bidonvilles typiquement brésiliens, souvent régis par leurs propres règles).

Après le film

A. LES RAPPORTS HOMMES-FEMMES

Cette première grande activité sollicite des aspects de narratologie (construction d'un personnage par le récit) et des interprétations en lien avec la question du genre (rapports créés entre les personnages dans le film).

a. La première séquence du film

Cette première partie de l'activité se concentre sur la séquence introductive de *My Name is Baghdad*. Elle vise à montrer que le film organise d'emblée son récit autour de la thématique du genre. Cet ancrage s'effectue par la **caractérisation** physique de l'héroïne (Baghdad) et par un choix de **montage** pour le moins original.

1. Rappeler à la classe comment (par quels éléments) se construit la caractérisation des personnages dans le récit filmique.
Le terme de « caractérisation » est souvent utilisé dans les études cinématographiques quand il s'agit d'étudier la construction des personnages par le récit filmique. Dans un film, les protagonistes sont caractérisés physiquement par des aspects de la mise en scène (en particulier : costumes, maquillage, jeu des acteurs). Quant à leur personnalité, elle se révèle majoritairement par leurs actions (leurs traits de caractère ne pouvant être « décrits » par des mots comme c'est le cas dans un roman).
2. Diviser la classe en groupes de 4-5 élèves.
3. Distribuer à chaque groupe l'**Annexe 3_A** (« **La première séquence du film** »).
4. Chaque groupe dispose de 15-20 minutes pour répondre aux questions de cette Annexe.
5. Mise en commun des réponses (des pistes de réponse se trouvent sous le corrigé de l'Annexe 3_A).

b. La séquence de la fouille

Cette seconde partie de l'activité traite de la place accordée aux hommes dans le récit filmique, et en particulier dans la bande-image. En répondant aux questions de l'Annexe 3_B, les élèves se rendront compte que si les personnages masculins sont souvent évincés des plans du film, leur influence sur Baghdad n'en demeure pas moins cruciale.

1. Diviser la classe en groupes de 4-5 élèves.
2. Distribuer à chaque groupe l'**Annexe 3_B** (« **La séquence de la fouille** »).
3. Chaque groupe dispose de 15-20 minutes pour répondre aux questions de cette Annexe.
4. Mise en commun des réponses (des pistes de réponse se trouvent sous le corrigé de l'Annexe 3_B).

c. « L'union fait la force »

Sous la forme d'une discussion commune, cette troisième étape de l'activité insiste sur l'une des idées phares du film : la nécessité d'une forte solidarité entre les femmes.

1. Préciser aux élèves que la réalisatrice du film a souhaité illustrer l'importance, le besoin, d'une solidarité féminine dans la société brésilienne actuelle¹.
2. La classe se remémore le récit filmique, en isolant les différentes situations où apparaît cette idée de solidarité féminine.

Exemples :

- Joseane (petite sœur de Baghdad), qui aide sa sœur lorsqu'elle se fait agresser par Clever dans la discothèque.

- Le grand face-à-face final, où le groupe de skateuses va expliquer aux garçons leur ressenti par rapport à l'attitude sexiste de ces derniers.

- Plus généralement, le fait que la famille de Baghdad, entièrement féminine, s'en sort plutôt bien dans son quotidien, et ce malgré l'absence d'une figure paternelle ou masculine dans le foyer.

3. Lors d'une discussion conclusive commune, amener les élèves à mettre en perspective les différentes observations relatées dans les activités précédentes par rapport à leur propre contexte de vie.

B. UNE FAMILLE DE LA CLASSE OUVRIERE

a. Indices d'une relative pauvreté

1. La classe vérifie les pronostics relatés lors de l'activité de pré-visionnement (point 3, page 7), en répondant à cette question : quels indices dans le film témoignent de l'appartenance de la famille de Baghdad à la classe ouvrière ?

Ce sont surtout des choix de mise en scène, en particulier les décors intérieurs, qui rendent compte de la pauvreté du quartier.

La profession de Micheline, la mère de Baghdad, qui travaille dans un salon de beauté de leur quartier populaire, indique aussi l'appartenance à la classe ouvrière.

2. À partir des observations relatées ci-dessus, les élèves questionnent la représentation du quotidien de la famille à Baghdad. Par exemple, la relative pauvreté de la famille est-elle un obstacle au bonheur familial ?

Dans l'appartement familial, au bar voisin ou à l'institut de beauté, de nombreuses séquences dévoilent des personnages dans des moments de joie et de tendresse. Le mode de vie plutôt rudimentaire de la famille ne semble donc pas représenter un quelconque obstacle au bonheur.

b. Pallier les manques matériels

La discussion peut se prolonger par un rappel de la séquence du repas de midi, partagé par les trois sœurs (captures d'écran de la séquence à l'**Annexe 4 « La séquence du repas de midi »**).

¹ Voir « About the Story », dans le dossier de presse du film, Pour en savoir plus, page 11, lien 5

Comment les sœurs aînées s'arrangent-elles pour faire à manger à Bia (la benjamine) ?

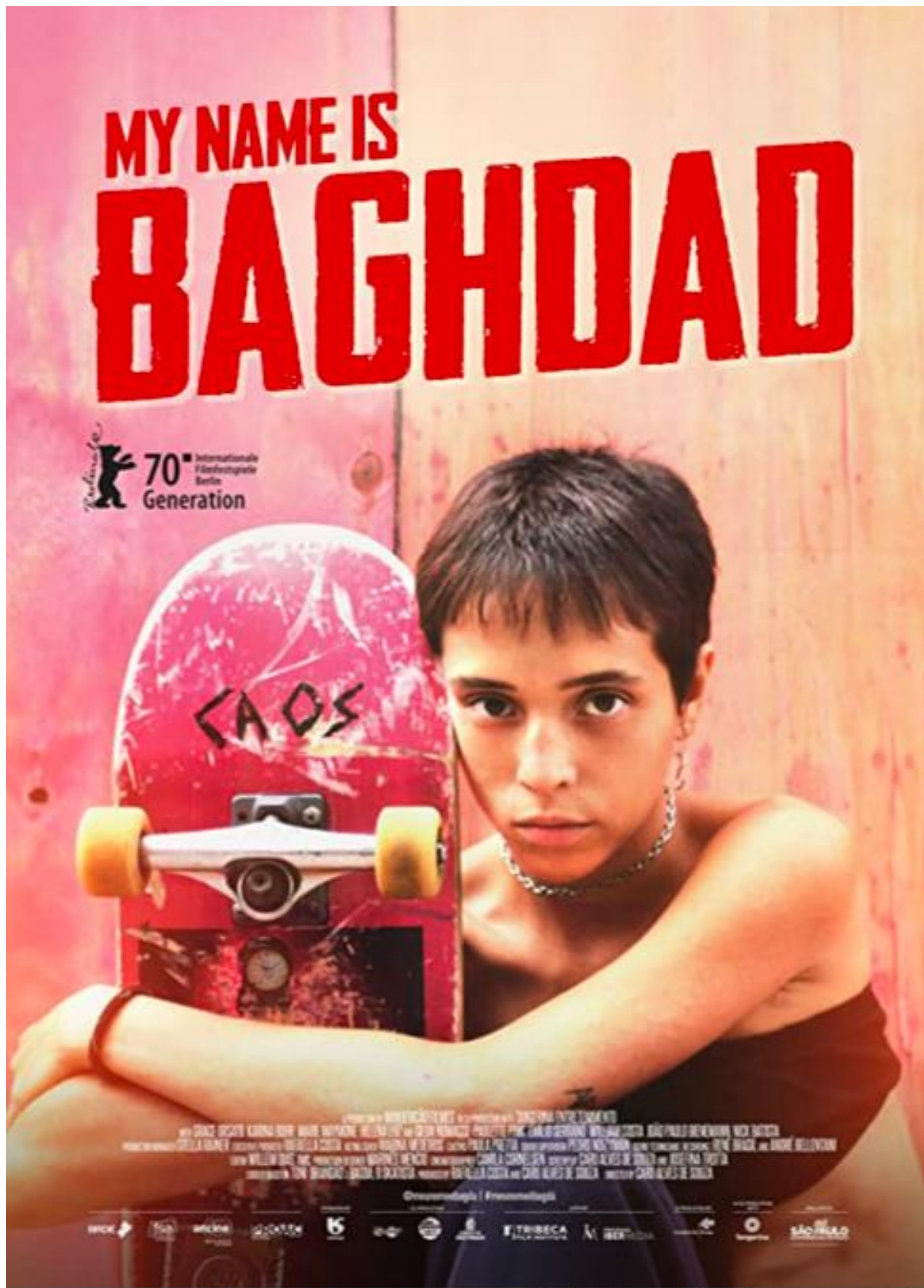
Cette séquence relate d'abord des défaillances techniques dans le foyer familial (il n'y a plus de gaz et le toaster ne fonctionne plus). Ces défaillances illustrent la mauvaise qualité des services publics et celle de l'équipement domestique, ce qui témoigne une fois de plus de la relative pauvreté du ménage. Mais les deux sœurs aînées ont rapidement recours à leur imagination pour « sauver la situation » et faire manger Bia. D'abord, elles proposent à leur petite sœur un sandwich « spécial NASA ». En effet, Bia est passionnée par la planète Mars et par les extraterrestres, et cet argument la motive à manger. Baghdad ne manque ensuite pas d'ingéniosité, car elle utilise un fer à repasser pour faire chauffer le toast. Ces recours à l'imaginaire et au système D peuvent être considérés comme des solutions familiales pour pallier le manque de biens matériels.

Dans le dossier de presse de son film, la réalisatrice insiste sur son envie de faire ressortir de la poésie dans un environnement et un quotidien prosaïques. Ce désir de la réalisatrice se concrétise dans cette séquence.

Pour en savoir plus

1. Ce site, réalisé par un enseignant de géographie lyonnais, offre une approche variée et très documentée (cartes, graphiques, etc.) de la ville de São Paulo.
<http://geoconfluences.ens-lyon.fr/informations-scientifiques/dossiers-thematiques/de-villes-en-metropoles/corpus-documentaire/portrait-sao-paulo-1-capitale>
 2. Comme son titre l'indique, ce texte intitulé « Ce que nous devons aux féministes d'Amérique latine », mis en ligne sur le site internet des *Inrockuptibles*, évoque les luttes des féministes d'Amérique latine.
<https://www.lesinrocks.com/2019/09/09/actualite/societe/ce-que-nous-devons-aux-feministes-damerique-latine/>
 3. Ce site évoque les mouvements de femmes dans le Brésil contemporain.
https://www.causecommune-larevue.fr/les_mouvements_de_femmes_au_bresil
 4. Interview vidéo de Caru Alves de Souza, la réalisatrice de *My Name is Baghdad* (en anglais)
<https://www.youtube.com/watch?v=w8SsTgP0eyg>
 5. Page dédiée à *My Name is Baghdad* sur le site de son distributeur
<https://www.reelsuspects.com/portfolio-item/my-name-is-baghdad/>
- Dossier de presse du film
<https://drive.google.com/file/d/1Dox7-w0i6Flax30sq1Rx7dEXbiSTbxcd/view>

Annexe 1 : L'affiche du film



Annexe 2 : La carte du Brésil



Source :

<https://www.freeworldmaps.net/fr/bresil/>

Annexe 3_A : La première séquence du film

Ci-dessous, voici des images tirées de la séquence introductive du film (avant le plan figurant le titre *My Name is Baghdad*, image n°7).

Répondez aux questions de la page suivante en vous référant à ces images.

Image 1



Image 2



Image 3



Image 4



Image 5



Image 6



Image 7



Annexe 3_A : La première séquence du film

Questions :

1. Comment Bagdad est-elle physiquement caractérisée dès le premier plan du film (cf. image 1) ?

.....

.....

.....

.....

.....

.....

2. Décrivez la particularité du **montage** de cette séquence introductive. Que comprend-on en visionnant cette première séquence ?

.....

.....

.....

.....

.....

.....

3. Comment s'articule la thématique du rapport hommes-femmes dans cette séquence initiale de *My Name is Baghdad* ?

.....

.....

.....

.....

.....

.....

Annexe 3_A : La première séquence du film – Corrigé

1. Comment Baghdad est-elle physiquement caractérisée dans le premier plan du film (cf. image 1) ?

Par des aspects de mise en scène (costumes), Baghdad est caractérisée comme une adolescente au style vestimentaire plutôt masculin. De plus, elle est directement représentée sur son skate, qui symbolise une activité sportive pratiquée majoritairement par des garçons.



2. Décrivez la particularité du **montage** de cette séquence introductive. Que comprend-on en visionnant cette première séquence ?

Cette première séquence est en montage alterné. La particularité de ce montage est qu'il est composé par des plans (cf. images 2, 4 et 6) qui se retrouvent dans la dernière partie du film et qui représentent l'agression de Baghdad par Clever. Ainsi, ce montage anticipe la suite du récit. Le spectateur détient dès lors un indice quant au parcours de Baghdad, et au rôle souvent conflictuel que l'héroïne entretiendra avec le genre masculin.

Image 6



Baghdad en train de se faire agresser.

3. Comment s'articule la thématique du rapport hommes-femmes dans cette séquence initiale de *My Name is Baghdad* ?

Premièrement, par l'habillement et l'activité sportive exercée par Baghdad (cf. réponse 1), on peut imaginer que l'héroïne est plutôt attirée par des éléments masculins. Deuxièmement, le montage alterné amorce quant à lui l'idée d'une future agression sexuelle perpétrée par un garçon sur Baghdad.

Annexe 3_B : La séquence de la fouille

Pour vous remémorer l'extrait du film, lisez la description ci-dessous (A) puis répondez à la question qui suit (B).

A. La scène de la fouille (description) :

Au début de la séquence, les policiers s'attardent sur les garçons du groupe (image 1). Puis l'un des deux hommes remarque Baghdad (image 2), et il lui pose des questions très intimes et violentes sur son identité et sur son genre. Ce passage est filmé par le biais d'un **plan**² très long (d'une durée de 2 minutes 20), dans lequel seule Baghdad est cadrée (images 3-4).

B. Questions :

1. Selon vous, pourquoi l'interrogatoire de Baghdad par le policier est-il filmé par un long plan sur Baghdad (sans que le policier n'apparaisse) ?
2. Que dire de la réaction des jeunes skaters masculins durant cette séquence ?

Image 1

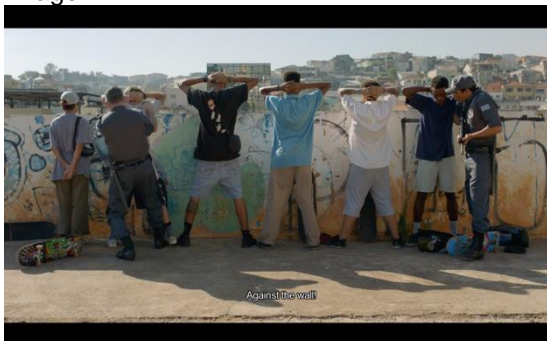


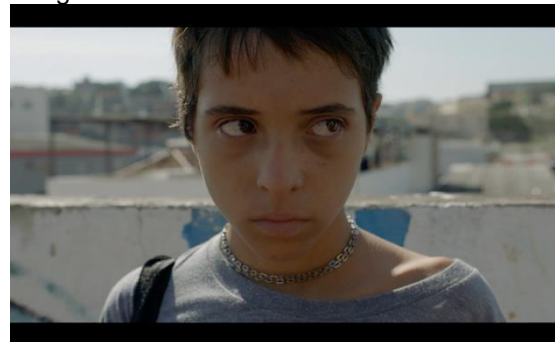
Image 2



Image 3



Image 4



² Définition du « plan » : dans le langage cinématographique, un plan correspond à « [...] une image ininterrompue [sans coupe] caractérisée par une unité du cadrage, mobile ou statique. » [Source : David Bordwell et Kristin Thompson, *L'art du film : une introduction*, Bruxelles, De Boeck, 2000, p. 587.]

Annexe 3_B : La séquence de la fouille – Corrigé

Pistes de réponses pour les questions du point B :

1. Selon vous, pourquoi l'interrogatoire de Baghdad par le policier est-il filmé par un long plan sur Baghdad (sans que le policier n'apparaisse) ?

En général, au cinéma, les scènes de dialogue sont filmées par le procédé du champ-contre-champ, qui permet de visionner alternativement les deux acteurs qui se font face. Or, durant l'interrogatoire de Baghdad par le policier, c'est uniquement la jeune fille qui est cadrée. Ce choix de mise en scène peut s'expliquer par une volonté de positionner les protagonistes masculins en marge du récit, du moins d'un point de vue visuel. En effet, petit à petit, le film se concentre uniquement sur les personnages féminins, et les hommes n'apparaissent que rarement à l'image. Par contre, même s'il n'est pas filmé, le policier est menaçant pour Baghdad. En se concentrant sur le visage de la jeune fille, la caméra dévoile une expression qui peut être interprétée comme de l'angoisse et de la colère.

2. Que dire de la réaction des jeunes skaters masculins durant cette séquence ?

D'abord filmés, de dos, en plan moyen (= en pied dans le décor, cf. image 1), les garçons sont peu à peu écartés du reste de la séquence (l'image 2 témoigne de cet éloignement progressif). Une fois que la caméra cadre Baghdad, elle ne filme plus les garçons, et on n'entend aucun commentaire de leur part. On peut en conclure qu'aucun d'entre eux ne tente de défendre Baghdad, qui se trouve seule à devoir affronter les remarques sexistes du policier.

Image 1

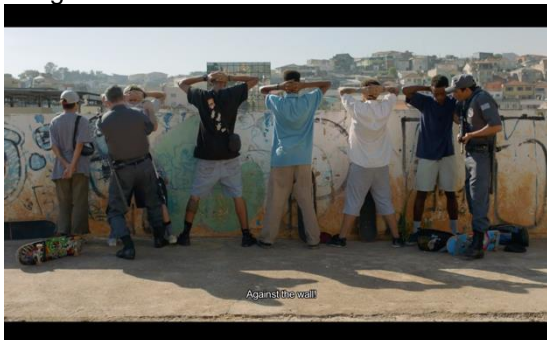


Image 2



Image 3



Remarque générale : cette séquence est à l'image du reste du film ; elle se concentre (visuellement) sur Baghdad, mais tout en insistant sur des problèmes créés par les hommes qui l'entourent. Ici, la voix (off) du policier prend une importance considérable, et ses effets se lisent sur l'expression de Baghdad. De plus, l'absence de réaction des amis de la jeune fille témoigne aussi de son isolement en tant que fille.

Annexe 4 : La séquence du repas de midi



Joseane : « Bag, je crois qu'il n'y a plus de gaz ».



Baghdad : « Qu'en est-il du toaster ? »
Joseane : « Il est cassé ».



Baghdad fait chauffer le toast à l'aide d'un fer à repasser.